



2025

**ANNUAL
REPORT**

บริษัท เวสต์โคสต์ เอ็นจิเนียริ่ง จำกัด

Headquarters Bangkok

16 K&Y Building 5 Fl., Surasak Road,
Silom Sub-District, Bangrak District, Bangkok,
101500

Factory Bang Saphan

9/1 Moo 4, BanKlangNa – YaiPloy Road,
Maeramphueng, BangSaphan,
PrachuapKhiriKhan 77140



www.wce.co.th



081-986-7190



international.wce.co.th

สารบัญ

	หน้า
1. วิสัยทัศน์	1
2. พันธกิจ	1
3. พันธสัญญา	1
4. ค่านิยม	1
5. สรรจากประธานกรรมการ	2
6. สรรจากกรรมการผู้จัดการ	4
7. การเปลี่ยนแปลงที่สำคัญในปี 2568	6
8. ลักษณะการประกอบธุรกิจ	10
9. ผังองค์กร	15
10. โครงสร้างการจัดการ	16
11. ภาวะอุตสาหกรรมและการตลาด	18
12. การดำเนินงานด้านความปลอดภัย อาชีวอนามัยและสภาพแวดล้อมในด้านการทำงาน	29
13. กิจกรรมความรับผิดชอบต่อสังคมและชุมชน	31
14. ข้อมูลทั่วไปของบริษัทฯ	33
15. คำอธิบายและการวิเคราะห์เกี่ยวกับฐานะการเงินและผลการดำเนินงาน	34
16. ข้อมูลสำคัญทางการเงิน	39
17. ภาคผนวก	40

วิสัยทัศน์ (Corporate vision)

เป็นผู้นำการให้บริการโซลูชันเทคโนโลยีและวิศวกรรมที่เหมาะสมทันสมัย ด้วยนวัตกรรม ทักษะ ความเชี่ยวชาญเฉพาะทางด้านเทคโนโลยีวิศวกรรมซ่อมบำรุง เครื่องจักร ก่อสร้าง ประกอบโครงสร้างโลหะเหล็ก หุ่นยนต์ ระบบอัตโนมัติ และระบบราง เพื่อตอบสนองการสร้างความสามารถการแข่งขันของลูกค้าอย่างยั่งยืน

พันธกิจ (Corporate Mission)

- 😊 พัฒนา Business Development Roadmap ธุรกิจเทคโนโลยีแห่งอนาคต ที่ตอบโจทย์ สังคมธุรกิจคาร์บอนต่ำ
- 😊 พัฒนาความสามารถหาแหล่งเงินทุนที่เพียงพอ และเชื่อถือได้ เพื่อสนับสนุนการดำเนินงานหรือขยายธุรกิจ
- 😊 เติบโตธุรกิจด้วยการสรรหาผู้เชี่ยวชาญ หรือเครือข่ายจากภายนอกที่มีความเชื่อมโยงและสนับสนุนหน่วยธุรกิจต่างๆ รวมถึง ดำเนินธุรกิจด้วยความโปร่งใสและความรับผิดชอบต่อสังคม ชุมชน สิ่งแวดล้อม

พันธสัญญา (Commitment)

“ก้าวหน้าเป็นลำดับขั้น มุ่งมั่นสู่ความเป็นเลิศ” (Step forward to become the excellent)

- ∞ To make continuous profitable and sustainable growth

ค่านิยม (Values)

- I Integrity and Accountability ยึดมั่นในความซื่อสัตย์ และความสำนึกรับผิดชอบ
- A Articulate สื่อสารครบถ้วน ตรงประเด็น กระชับ และทันเวลา
- M Mastery มีความเชี่ยวชาญและเป็นเลิศในทุกสิ่งที่ทำ
- W Work as a team ร่วมแรงร่วมใจให้บรรลุเป้าหมายเดียวกัน
- C Customer Centric มุ่งเน้นการสร้างประสบการณ์ที่ดีที่สุดให้กับลูกค้า
- E Explore to innovate สร้างสิ่งท้าทายและทำสิ่งมีค่าใหม่ให้เกิดขึ้น



สาส์นจากประธานกรรมการ

เรียน ท่านผู้ถือหุ้นและผู้มีส่วนได้เสียทุกท่าน

ในนามของคณะกรรมการบริษัท เวสทีโคสต์ เอ็นจิเนียริง จำกัด ผมขอแสดงความขอบคุณทุกท่าน ที่ได้มอบความไว้วางใจและสนับสนุนบริษัทด้วยดีเสมอมา ความเชื่อมั่นจากทุกภาคส่วนเป็นพลังสำคัญที่ทำให้บริษัทสามารถยืนหยัด พัฒนา และสร้างสรรค์ผลงานที่มีคุณค่าได้อย่างต่อเนื่องท่ามกลางการเปลี่ยนแปลงของโลกธุรกิจ

ปี 2568 เป็นปีที่บริษัทได้พิสูจน์ศักยภาพในฐานะองค์กรวิศวกรรมที่พร้อมยกระดับมาตรฐานงานของประเทศ โดยเรายังคงขับเคลื่อนธุรกิจทั้งในด้าน วิศวกรรมซ่อมบำรุง วิศวกรรมระบบอัตโนมัติ วิศวกรรมการก่อสร้าง วิศวกรรมระบบราง และวิศวกรรมพลังงานทางเลือก ด้วยความมุ่งมั่นและความรับผิดชอบสูงสุด ผลงานและโครงการต่าง ๆ ที่ได้ส่งมอบตลอดปีสะท้อนให้เห็นถึงความเชี่ยวชาญ ประสิทธิภาพ และความตั้งใจจริงของทีมงานทุกคนในการสร้างคุณค่าแก่ลูกค้าและสังคม

บริษัทให้ความสำคัญอย่างยิ่งต่อ การพัฒนาวัตกรรม เทคโนโลยี และทักษะของบุคลากร เพื่อก้าวทันต่อการเปลี่ยนแปลงของอุตสาหกรรมยุคใหม่ เราส่งเสริมการจ้างงานและพัฒนาศักยภาพแรงงานในพื้นที่ที่เราเข้าไปดำเนินงาน สนับสนุนเศรษฐกิจชุมชน และร่วมสร้างโอกาสให้สังคมเติบโตไปพร้อมกับเรา สิ่งเหล่านี้เป็นหัวใจสำคัญที่สอดคล้องกับเจตนารมณ์ของบริษัทในการทำธุรกิจเพื่อสร้างประโยชน์ทั้งในระดับองค์กร ชุมชน และประเทศชาติ

นอกจากนี้ บริษัทได้ให้ความสำคัญกับการยกระดับหลักธรรมาภิบาล ระบบบริหารความเสี่ยง และระบบควบคุมภายในอย่างเข้มแข็ง เพื่อให้ทุกก้าวของเราเป็นการเติบโตที่มั่นคง โปร่งใส และยั่งยืน ไม่เพียงต่อผลประโยชน์ของบริษัทเท่านั้น แต่รวมถึงผลประโยชน์ของผู้มีส่วนได้ส่วนเสียทุกท่านในระยะยาว

เมื่อมองไปยังปี 2569 ภาพรวมเศรษฐกิจไทยยังคงเผชิญความท้าทายจากภาวะเศรษฐกิจโลกที่ชะลอตัวและปัจจัยด้านภูมิรัฐศาสตร์ ซึ่งส่งผลให้การส่งออก อุปสงค์ทั่วโลก และกำลังซื้อภายในประเทศฟื้นตัวในอัตราที่จำกัด อย่างไรก็ตาม สถานการณ์ดังกล่าวยังคงย้ำความจำเป็นขององค์กรไทยในการปรับตัว ยกกระดับเทคโนโลยี เพิ่มประสิทธิภาพการดำเนินงาน และมุ่งสร้างความยืดหยุ่นต่อความผันผวนของโลกธุรกิจ

บริษัท เวสท์โคสต์ เอ็นจิเนียริง จำกัด ตระหนักถึงความท้าทายนี้อย่างลึกซึ้ง และได้เตรียมกลยุทธ์เพื่อเสริมความแข็งแกร่งให้ธุรกิจ ทั้งด้านนวัตกรรม การควบคุมต้นทุน การขยายตลาด และการบริหารความเสี่ยงอย่างเป็นระบบ เราเชื่อมั่นว่าความพร้อมดังกล่าวจะช่วยให้บริษัทสามารถเติบโตได้อย่างต่อเนื่อง และยังคงเป็นส่วนหนึ่งในการสนับสนุนการพัฒนาอุตสาหกรรมไทยในระยะยาว

ท้ายที่สุดนี้ ผมขอแสดงความขอบคุณอีกครั้ง สำหรับความร่วมมือ ความไว้วางใจ และการสนับสนุนที่ทรงคุณค่าจากทุกท่าน ผมเชื่อมั่นว่า ด้วยพลังแห่งความมุ่งมั่นของสมาชิกทุกคนในองค์กร และ ด้วยความร่วมมือร่วมใจจากทุกภาคส่วน บริษัท เวสท์โคสต์ เอ็นจิเนียริง จำกัด จะก้าวเดินสู่นาคตที่มั่นคง แข็งแกร่ง และยั่งยืน พร้อมสร้างประโยชน์สูงสุดแก่สังคมและประเทศชาติ



กมล จันทิมา

ประธานกรรมการบริษัท เวสท์โคสต์ เอ็นจิเนียริง จำกัด

สารสนเทศจากกรรมการผู้จัดการ



เรียน ท่านผู้ถือหุ้นและผู้มีส่วนได้เสียทุกท่าน

ในปี 2568 เศรษฐกิจโลกเติบโต ร้อยละ 2.8 ต่อปี โดยถูกจำกัดจากการลงทุนที่อ่อนแอ การผลิตที่ชะลอ และภาระหนี้ที่สูง ขณะเดียวกันความเสี่ยงจากความขัดแย้งระหว่างประเทศ และความตึงเครียดทางการค้า ยังคงเป็นปัจจัยจุดรั้งสำคัญต่อทิศทางเศรษฐกิจโลก สำหรับเศรษฐกิจไทยช่วงปี 2568 ที่ผ่านไปได้ฟันตัว แต่การขยายตัวอยู่ในระดับต่ำ หรือ ร้อยละ 2.4 ต่อปี แรงหนุนสำคัญมาจากการลงทุนที่เติบโตสูงสุดในรอบทศวรรษ และการบริโภคภาคเอกชนที่ยังคงแข็งแกร่ง โดยเฉพาะจากมาตรการสนับสนุนรถยนต์ไฟฟ้า (EV) ที่ช่วยเพิ่มการใช้จ่ายในสินค้าคงทนอย่างมีนัยสำคัญ อย่างไรก็ตามมีแรงกดดันมาจากภาวะการส่งออกที่อ่อนแอ และการบริโภคในประเทศที่ยังคงขยายตัวอย่างจำกัดท่ามกลางรายได้และความเชื่อมั่นที่ยังไม่ฟื้นเต็มที่ แต่เป็นปีที่ได้เติมไปด้วยโอกาสของบริษัท บริษัทได้ดำเนินธุรกิจด้วยความตั้งใจ มุ่งมั่นระมัดระวัง มีการบริหารความเสี่ยงที่เหมาะสม มีการพัฒนานวัตกรรมในด้านต่าง ๆ ทั้งทางด้าน วิศวกรรมซ่อมบำรุง วิศวกรรมในกระบวนการผลิต วิศวกรรมระบบอัตโนมัติ วิศวกรรมก่อสร้าง วิศวกรรมระบบราง และวิศวกรรมพลังงานทางเลือก เพื่อลดผลกระทบต่อสิ่งแวดล้อม มีการใช้ทรัพยากรอย่างมีประสิทธิภาพ เพิ่มประสิทธิภาพและความสามารถในการแข่งขันในตลาด และสร้างมูลค่าเพิ่มให้ลูกค้า ส่งผลให้บริษัทสามารถรักษาฐานรายได้หลัก และมีการขยายไปยังลูกค้าใหม่ ทำให้การดำเนินธุรกิจของบริษัทสามารถเติบโตได้อย่างยั่งยืน โดยปี 2568 รายได้รวมของบริษัทเติบโตร้อยละ 32 ต่อปี เป็น 913.8 ล้านบาท มีผลกำไรสุทธิ 6.4 ล้านบาท

ปี 2569 เป็นปีที่ท้าทายสำหรับผู้ประกอบการไทย ที่เศรษฐกิจไทยคาดว่าจะขยายตัวเพียง 1.5-1.8% ซึ่งต่ำที่สุดในรอบหลายทศวรรษ เป็นผลกระทบจาก อุปสงค์ทั่วโลกที่ชะลอตัว การส่งออกที่เผชิญแรงกดดัน ต้องรับมือกับความเสี่ยงจากมาตรการภาษีของสหรัฐฯ โดยเฉพาะภาษีนำเข้าสินค้าจากไทยในบางหมวด รวมถึงความตึงเครียดทางภูมิรัฐศาสตร์ที่กระทบห่วงโซ่อุปทานโลก เช่น ความขัดแย้งในยุโรปและเอเชียตะวันออก ฯลฯ และสัญญาณการบริโภคภายในประเทศที่ยังฟื้นตัวช้า ส่งผลให้ความสามารถในการแข่งขันของไทยเมื่อเทียบกับประเทศอาเซียนลดลงอย่างต่อเนื่อง อีกทั้งยังมีปัจจัยเสี่ยงจาก หนี้ครัวเรือนไทยยังสูง ทำให้กำลังซื้อของประชาชนฟื้นตัวจำกัดและส่งผลกระทบต่อการบริโภคภายในประเทศ ซึ่งเป็นแรงขับเคลื่อนเศรษฐกิจสำคัญของผู้ประกอบการไทย ความไม่แน่นอนจากนโยบายภาษีของสหรัฐฯ ในอนาคต และภัยคุกคามจากเทคโนโลยีและความเสี่ยงไซเบอร์ ที่มีผลต่อการขยายตัวทางเศรษฐกิจไม่เป็นไปตามที่คาด อย่างไรก็ตามบริษัทยังคงมุ่งมั่นในการขยายธุรกิจในฐานะลูกค้าเดิมและการขยายฐานไปยังลูกค้าใหม่อย่างต่อเนื่อง ทั้งงานบริการวิศวกรรมซ่อมบำรุงและผลิตชิ้นส่วนเพื่อพัฒนากระบวนการผลิต งานวิศวกรรมระบบอัตโนมัติ วิศวกรรมก่อสร้าง วิศวกรรมพลังงานทางเลือก และวิศวกรรมระบบราง

ท้ายนี้ ผมขอขอบคุณ คณะผู้บริหาร พนักงานทุกท่านที่ได้ปฏิบัติหน้าที่ด้วยความทุ่มเท ขอขอบคุณผู้ถือหุ้น พันธมิตรทางธุรกิจ
ลูกค้า และสถาบันการเงิน ที่กรุณาให้การสนับสนุนบริษัทด้วยดีมาโดยตลอด ขอให้ทุกท่านเชื่อมั่นว่าเราจะดำเนินธุรกิจที่ยึดมั่น
ในธรรมาภิบาล รับผิดชอบผู้มีส่วนได้เสีย มีการพัฒนาบริษัทให้เติบโตอย่างยั่งยืน



กิตติศักดิ์ มาพะเนาว์

กรรมการผู้จัดการ บริษัท เวสท์โคสต์ เอ็นจิเนียริง จำกัด

การเปลี่ยนแปลงที่สำคัญในปี 2568

เศรษฐกิจโลก ภาพรวมเศรษฐกิจโลกปี 2568 เติบโตเพียงร้อยละ 2.8 เป็นผลจากการลงทุนที่อ่อนแอ การผลิตที่ชะลอ และภาระหนี้ที่สูง ขณะเดียวกันความเสี่ยงจากความขัดแย้งระหว่างประเทศ และความตึงเครียดทางการค้า ยังคงเป็นปัจจัยฉุดรั้งสำคัญต่อทิศทางเศรษฐกิจโลก

เศรษฐกิจไทย เศรษฐกิจไทยปี 2568 ขยายตัวในอัตราร้อยละ 2.4 การขยายตัวได้รับแรงสนับสนุนที่สำคัญจากการลงทุนที่เติบโตสูงสุดในรอบทศวรรษ การบริโภคภาคเอกชนที่ยังคงแข็งแกร่ง โดยเฉพาะจากมาตรการสนับสนุนรถยนต์ไฟฟ้า (EV) ที่ช่วยเพิ่มการใช้จ่ายในสินค้าคงทนอย่างมีนัยสำคัญ รวมทั้งมาตรการกระตุ้นเศรษฐกิจต่าง ๆ ของภาครัฐ อย่างไรก็ตามมีแรงกดดันมาจากภาวะการส่งออกที่อ่อนแอ และการบริโภคในประเทศที่ยังคงขยายตัวอย่างจำกัดท่ามกลางรายได้และความเชื่อมั่นที่ยังไม่ฟื้นเต็มที่ นอกจากนี้ยังได้รับผลกระทบจากมาตรการกีดกันทางการค้าของสหรัฐอเมริกาทั้งทางตรงและทางอ้อม

ปัจจัยหลักที่มีผลต่อเศรษฐกิจไทยในปี 2568

1. ภาคการท่องเที่ยว

การท่องเที่ยวยังเป็นแรงขับเคลื่อนหลักของ GDP โดยมีสัดส่วนรวมประมาณร้อยละ 18-20 ของ GDP แม้แรงส่งเริ่มชะลอลงเมื่อเทียบกับช่วงฟื้นตัวหลังโควิด การฟื้นตัวของนักท่องเที่ยวจีนที่ยังไม่เต็มที่ เป็นผลจากเศรษฐกิจของประเทศจีน และความกังวลด้านความปลอดภัย นอกจากนี้ยังได้รับผลกระทบจากการแข่งขันสูงจากประเทศเพื่อนบ้าน อาทิ เวียดนาม ญี่ปุ่น เกาหลี รวมทั้งค่าเงินบาทที่แข็ง ลดแรงจูงใจการใช้จ่าย อย่างไรก็ตามรายได้จากการท่องเที่ยวช่วยพยุงดุลบัญชีเดินสะพัด สร้างรายได้ให้ภาคบริการและเพิ่มการจ้างงานในภาคบริการ เป็นการกระตุ้นกำลังซื้อในท้องถิ่น มากกว่าภาคส่งออกสินค้า

2. การส่งออก และเศรษฐกิจโลก

การส่งออกมีสัดส่วนมากกว่า 60% ของ GDP เชื่อมโยงโดยตรงกับการผลิต การจ้างงาน และการลงทุนของภาคเอกชน จากเศรษฐกิจโลกที่ชะลอตัว โดยเฉพาะ สหรัฐฯ และจีน ส่งผลกระทบต่อคำสั่งซื้อสินค้าไทย รวมทั้งปัจจัยลบที่สำคัญจากมาตรการภาษีและสงครามการค้า (โดยเฉพาะสหรัฐฯ) และความผันผวนภูมิรัฐศาสตร์และห่วงโซ่อุปทาน การเร่งส่งออกในช่วงต้นปีก่อนมาตรการภาษีของสหรัฐฯ ช่วยพยุงตัวเลข โดยการส่งออกแผ่วลงในครึ่งหลังของปี

3. การบริโภคภาคเอกชน และหนี้ครัวเรือน

กำลังซื้อฟื้นตัวช้าจาก หนี้ครัวเรือนที่อยู่ในระดับสูง สินเชื่อที่ขยายตัวจำกัด และความเชื่อมั่นผู้บริโภคที่ยังเปราะบาง โดยมาตรการกระตุ้นเศรษฐกิจของภาครัฐ (เช่น เงินโอน/โครงการกระตุ้นการใช้จ่าย) ช่วยพยุงการบริโภคได้บางส่วน

4. การใช้จ่ายและการลงทุนภาครัฐ

การเบิกจ่ายงบประมาณและการลงทุนโครงสร้างพื้นฐานของภาครัฐ เป็นปัจจัยพยุงเศรษฐกิจในช่วงที่ภาคเอกชนอ่อนแอ โดยมีงบลงทุนภาครัฐและรัฐวิสาหกิจเพิ่มขึ้น มีการปรับนโยบายจากการแจกเงินเป็นการลงทุนมากขึ้น อย่างไรก็ตาม ยังมีข้อจำกัดจากฐานะการคลังและภาระหนี้สาธารณะ รวมทั้งความล่าช้าในการเบิกจ่าย

5. นโยบายการเงินและอัตราเงินเฟ้อ

เงินเฟ้ออยู่ในระดับต่ำ โดยต่ำกว่ากรอบเป้าหมาย เปิดทางให้ นโยบายการเงิน หรือดอกเบี้ยอยู่ในระดับผ่อนคลาย เพื่อประคองเศรษฐกิจ กระทบ. เน้นรักษาสถิติระหว่างการกระตุ้นเศรษฐกิจ กับเสถียรภาพระบบการเงินและปัญหาหนี้ อย่างไรก็ตามการลดดอกเบี้ยอาจไม่ส่งผลต่อเศรษฐกิจได้เต็มที่หากระบบสินเชื่อยังเข้มงวด

6. ปัจจัยเชิงโครงสร้างระยะยาว

โครงสร้างเศรษฐกิจไทย เผชิญกับผลิตภาพแรงงานที่ต่ำ สังคมสูงวัยที่ทำให้จำนวนแรงงานลดลง การพึ่งพาการท่องเที่ยงและการส่งออกสูง เป็นตัวกำหนดเพดานการเติบโตของเศรษฐกิจ แม้มีมาตรการระยะสั้นมากกระตุ้น ปัจจัยที่สามารถเปลี่ยนภาพรวมได้ เช่น การดึงดูดการลงทุน FDI ที่มีคุณภาพ การลงทุนทางเทคโนโลยี การลงทุน EV การลงทุนดิจิทัล Electronics และ Data center การพัฒนาทักษะแรงงาน รวมทั้ง การปฏิรูปกฎระเบียบ การลดต้นทุนธุรกิจ จะเพิ่มศักยภาพการเติบโตในอนาคต

7. อัตราแลกเปลี่ยน หรือค่าเงินบาท

ในปี 2568 ค่าเงินบาทเคลื่อนไหวผันผวนอยู่ระหว่าง 33-37 บาทต่อดอลลาร์สหรัฐฯ โดยในช่วงครึ่งปีแรกแข็งค่าเป็นช่วง ๆ และผันผวนสูงโดยอ่อนค่าในช่วงครึ่งปีหลัง เป็นผลจากนโยบายดอกเบี้ยของสหรัฐฯ ดุลบัญชีเดินสะพัดจากภาคท่องเที่ยวของไทย เงินทุนเคลื่อนย้ายระหว่างไทยและต่างประเทศ และความเสี่ยงสงครามการค้า หรือมาตรการภาษีของสหรัฐฯ

ค่าเงินที่ผันผวนมีผลกระทบต่อการขยายตัวของเศรษฐกิจของไทยอย่างมีนัยสำคัญ ทำให้ยากต่อการบริหารเงินตราต่างประเทศ ค่าเงินมีทั้งปัจจัยบวกและลบที่ส่งผลต่อเศรษฐกิจไทย ค่าเงินบาทในช่วงที่อ่อนค่าลงเมื่อเทียบกับดอลลาร์สหรัฐฯเป็นปัจจัยบวกช่วยเพิ่มความสามารถในการแข่งขันของสินค้าส่งออกไทยในตลาดโลก ทำให้สินค้าของไทยมีราคาถูกลงสำหรับผู้ซื้อในต่างประเทศ ค่าเงินบาทที่อ่อนช่วยดึงดูดนักท่องเที่ยวต่างชาติให้มาเที่ยวไทยมากขึ้น อย่างไรก็ตามค่าเงินบาทที่อ่อนเป็นปัจจัยลบทำให้ต้นทุนการนำเข้าสินค้าและวัตถุดิบจากต่างประเทศสูงขึ้น ส่งผลต่อภาคการผลิตและบริการภายในประเทศ รวมทั้งค่าเงินบาทที่อ่อนยังทำให้ภาระหนี้ต่างประเทศของไทยเพิ่มขึ้น

8. ราคาน้ำมันดิบในตลาดโลก

ราคาน้ำมันดิบในปี 2568 โดยรวมมีแนวโน้มทรงตัวในระดับต่ำ หรือ เป็นขาลง เมื่อเทียบกับปี 2567 (Brent crude 60-65 ดอลลาร์ต่อบาร์เรล WTI crude 55-60 ดอลลาร์ต่อบาร์เรล) หรือ ภาวะอุปทานล้นตลาด เป็นผลจากปริมาณผลิตของ OPEC และสหรัฐฯ ที่เพิ่มเร็วกว่าความต้องการที่ชะลอลงจากเศรษฐกิจและการเปลี่ยนผ่านสู่ EV

ประเทศไทยเป็นผู้นำเข้าน้ำมันสุทธิ ประมาณร้อยละ 85-90 ดังนั้นราคาน้ำมันที่ต่ำในปี 2568 มีผลเชิงบวกเชิงโครงสร้าง ทำให้ต้นทุนขนส่งลดลง ต้นทุนพลังงานลดลง ช่วยกุดเงินเฟ้อไทยให้อยู่ต่ำมาก และเป็นภาระลดภาระกองทุนน้ำมันเชื้อเพลิงและบอุดหนุนของภาครัฐ มูลค่านำเข้าที่ลดลงมีผลให้ดุลบัญชีเดินสะพัดเกินดุลต่อเนื่อง เป็นตัวพยุงเสถียรภาพค่าเงินบาท

ผลเชิงบวกต่อภาคธุรกิจเป็นการลดต้นทุนค่าขนส่ง อุตสาหกรรมและบริการ รวมทั้ง เพิ่มกำลังซื้อของภาคครัวเรือน แต่ราคาน้ำมันที่ต่ำสะท้อนว่าเศรษฐกิจโลกชะลอ ดังนั้นผลสุทธิต่อเศรษฐกิจไทย เป็นบวกเล็กน้อย

การเปลี่ยนแปลงที่สำคัญของบริษัท

บริษัทฯ ได้ทบทวนกลยุทธ์ในการดำเนินธุรกิจ โดยมีการประเมินสถานการณ์เศรษฐกิจโลก เศรษฐกิจไทย ปัจจัยแวดล้อมต่างๆ ที่มีผลกระทบต่อเชิงบวกและเชิงลบ รวมทั้งความสามารถในการแข่งขันในตลาดของลูกค้าและของบริษัทฯ เพื่อให้บริษัทฯ สามารถเติบโตได้อย่างต่อเนื่อง บริษัทฯ ได้มีการดำเนินการดังนี้

1. ด้านการจัดการองค์กร

บริษัทฯ ได้แบ่งสายธุรกิจออกเป็น 4 หน่วยธุรกิจหลัก มีการทดแทน เสริมสร้างและพัฒนาบุคลากรในแต่ละหน่วยธุรกิจ เพื่อให้สามารถบริหารงาน ตอบสนองความต้องการของลูกค้าได้อย่างเต็มที่ ทั้งถึงและต่อเนื่อง โดยหน่วยธุรกิจ มี 4 ทีม ดังนี้

- 1.1 หน่วยธุรกิจเทคโนโลยีซ่อมบำรุงและผลิตเครื่องจักร (MMT)
- 1.2 หน่วยธุรกิจเทคโนโลยีวิศวกรรมก่อสร้าง (CTE)
- 1.3 หน่วยธุรกิจเทคโนโลยีวิศวกรรมหุ่นยนต์อัตโนมัติ (RAT)
- 1.4 หน่วยธุรกิจเทคโนโลยีวิศวกรรมระบบราง (RTE)

2. ด้านการตลาด

บริษัทฯ ได้ทำการวิเคราะห์ตลาด กลุ่มอุตสาหกรรม ฐานลูกค้า โดยได้วางกลยุทธ์ทางการตลาด ดังนี้

- 2.1 ขยายฐานทั้งลูกค้าเดิม และลูกค้าใหม่ เพื่อช่วยให้ลูกค้ามีต้นทุนในการประกอบการที่ลดลงเพื่อเพิ่มศักยภาพในการแข่งขัน ทั้งในภาคอุตสาหกรรมการผลิตและภาคบริการ ภาคเอกชน และภาครัฐ โดยภาคอุตสาหกรรม เน้นขยายไปยังอุตสาหกรรมอื่น นอกเหนือจากอุตสาหกรรมเหล็ก เช่น ขยายไปยังอุตสาหกรรมกระดาษ อุตสาหกรรมปูนซีเมนต์ อุตสาหกรรมเกษตร อุตสาหกรรมพลังงานทางเลือก อุตสาหกรรมเทคโนโลยี และอื่น ๆ
- 2.2 นำเสนอสินค้าและบริการที่ครบวงจร มีการเสนอสินค้าและบริการใหม่ เช่น งานพัฒนาระบบการผลิต งานวิศวกรรมโครงสร้างเหล็กที่ซับซ้อน งานบริการระบบราง งานออกแบบทางวิศวกรรมต่าง ๆ เช่น ทำเทียบเรือ ระบบลำเลียงถ่านหิน เป็นต้น

3. ด้านการวิจัยและพัฒนา

เพื่อเพิ่มขีดความสามารถในการแข่งขัน ยกกระดับคุณภาพ เพิ่มประสิทธิภาพในการผลิตและบริการ รวมทั้งเพิ่มประเภตสินค้าและบริการเพื่อตอบสนองความต้องการของลูกค้าได้อย่างครบครัน บริษัทฯ ได้มีการวิจัยและพัฒนาสินค้าและบริการ สร้างนวัตกรรมในด้านต่าง ๆ อย่างต่อเนื่อง ทั้งภายในบริษัทเองและร่วมกับภาคการศึกษา และภาครัฐ

4. ด้านการบริหารความเสี่ยง

บริษัทฯ ได้ให้ความสำคัญในการบริหารงานโดยมีการบริหารความเสี่ยงในด้านต่าง ๆ อย่างจริงจังและต่อเนื่อง โดยมีการติดตามผลการจัดการ ความเสี่ยงและผลกระทบ รวมทั้งมีการรายงานคณะกรรมการ ความเสี่ยงอย่างต่อเนื่องและสม่ำเสมอ

5. ด้านความปลอดภัย สิ่งแวดล้อม สังคม และชุมชน

บริษัทฯ ได้ให้ความสำคัญกับระบบการควบคุมภายใน การบริหารงาน ทั้งทางด้านความปลอดภัย อาชีวอนามัย สิ่งแวดล้อม สังคม และชุมชนโดยมีการรักษามาตรฐาน มีการพัฒนาระบบจัดการ และมีการดำเนินกิจกรรมเพื่อสิ่งแวดล้อมและเพื่อสังคมรวมชุมชนอย่างต่อเนื่อง

ลักษณะการประกอบธุรกิจ

บริษัท เวสต์โคสต์ เอ็นจิเนียริ่ง จำกัด เป็นบริษัทย่อย ซึ่งอยู่ในกลุ่มธุรกิจเทคโนโลยีและวิศวกรรมของ บริษัท สหวิริยาสตีลอินดัสตรี จำกัด (มหาชน)

(1) ลักษณะบริการ

บริษัท เวสต์โคสต์ เอ็นจิเนียริ่ง จำกัด (“WCE”) เป็นผู้ให้บริการด้านวิศวกรรมการจัดการงานซ่อมบำรุงโรงงานอุตสาหกรรมงานออกแบบ ผลิตเครื่องจักรและชิ้นส่วนเครื่องจักรกล งานขึ้นรูปและประกอบโครงสร้างเหล็ก การให้บริการด้านการออกแบบวิศวกรรมและโครงการ วิศวกรรมการก่อสร้าง วิศวกรรมขนส่งทางราง รวมถึง เทคโนโลยีวิศวกรรมระบบหุ่นยนต์และอัตโนมัติ สิ่งแวดล้อม และงานบริการแรงงานในโรงงานอุตสาหกรรมที่ต้องใช้ความรู้ความชำนาญเฉพาะทางโดยเฉพาะการผลิต การซ่อมบำรุงเครื่องจักร และอุปกรณ์ต่างๆ ซึ่งมีความหลากหลายทางเทคโนโลยี ทั้งงานผลิตเครื่องจักรสำหรับงานอุตสาหกรรมผลิตเหล็ก เครื่องจักรในงานขนถ่ายวัสดุ เทคโนโลยีแก๊สชีวภาพ เทคโนโลยีผลิตพลังงานชีวมวล และระบบการส่งจ่ายและบำบัดน้ำ

WCE ได้กำหนดขอบข่ายในการดำเนินธุรกิจในปี 2568 ดังนี้

- หน่วยธุรกิจเทคโนโลยีซ่อมบำรุงและผลิตเครื่องจักร
- หน่วยธุรกิจเทคโนโลยีวิศวกรรมการก่อสร้าง
- หน่วยธุรกิจเทคโนโลยีวิศวกรรมหุ่นยนต์อัตโนมัติ
- หน่วยธุรกิจเทคโนโลยีวิศวกรรมระบบราง

WCE มีการดำเนินงานภายใต้ระบบมาตรฐานสากล ได้แก่ ระบบ ISO9001:2008 ระบบ ISO14001:2004 และได้ปรับเปลี่ยนจากมาตรฐาน TIS18001:2554 เป็น OHSAS 18001:2007 ได้รับใบรับรองมาตรฐาน มอก.17025 นอกจากนี้ WCE ยังได้รับรางวัลเชิดชูเกียรติสถานประกอบการดีเด่นด้านแรงงานสัมพันธ์และสวัสดิการแรงงาน 5 ปีติดต่อกัน (2549-2553) และทดสอบมาตรฐานฝีมือแรงงานแห่งชาติใน 5 สาขา จากกรมพัฒนาฝีมือแรงงาน

(2) การตลาดและภาวะการแข่งขัน

(ก) การตลาด

กลยุทธ์ทางการตลาด

WCE มีที่ตั้งอยู่บริเวณภาคใต้ตอนบน ในพื้นที่บริเวณดังกล่าวยังไม่มีให้บริการในลักษณะนี้ โดยมีขอบเขตการให้บริการค่อนข้างครบวงจรเพื่อสนับสนุนโรงงานอุตสาหกรรมต่างๆ โดยได้ขยายตลาดสู่กลุ่มอุตสาหกรรมอื่นอย่างต่อเนื่อง

จุดเด่น

1. มีความเชี่ยวชาญและประสบการณ์ในเชิงลึกทางด้านงานวิศวกรรมเฉพาะด้านที่เกี่ยวข้องกับอุตสาหกรรมเหล็ก
2. มีระบบการทำงานระดับมาตรฐานสากล โดยได้รับใบรับรองระบบคุณภาพมาตรฐาน ISO 9001: 2000, ISO 14001, TIS/OHSAS 18001 และ IEC17025
3. ทำเลที่ตั้งอยู่ใกล้กลุ่มลูกค้าเป้าหมาย และใกล้ท่าเรือน้ำลึก สามารถขนย้ายวัตถุดิบและชิ้นงานขนาดใหญ่ผ่านการขนส่งทางเรือสู่ต่างประเทศได้ง่าย
4. เป็นสถานประกอบการมาตรฐานฝีมือแรงงานแห่งชาติ
5. ได้รับใบอนุญาตให้สามารถเป็นวิศวกรผู้ออกแบบและติดตั้งระบบก๊าซธรรมชาติ
6. ฝ่ายวิจัยและพัฒนาได้รับการประกาศรายชื่อผู้รับทำวิจัยและพัฒนาเทคโนโลยีจากกระทรวงการคลัง

จุดด้อย

1. ไกลจากพื้นที่ที่มีอุตสาหกรรมหนาแน่นอย่างในภูมิภาคอื่น เช่น ภาคตะวันออกภาคเหนือและภาคกลาง
2. ต้นทุนวัตถุดิบค่อนข้างสูง เนื่องจากต้องซื้อจากผู้ขายในกรุงเทพฯ
3. การขยายธุรกิจต้องใช้การลงทุนภายในเองที่มีมูลค่าสูง ซึ่งการใช้ระบบ Outsourcing เป็นไปได้ยากเนื่องจากอยู่ไกลจากแหล่งศูนย์กลาง

WCE ได้ปรับปรุงแผนกลยุทธ์ธุรกิจ เพื่อวางแนวทางการขยายผลิตภัณฑ์ในอนาคต ดังนี้

- 1) มุ่งลดค่าใช้จ่ายภายใน และร่วมกับลูกค้าหลักในอุตสาหกรรมเหล็กเพื่อปรับลดค่าใช้จ่ายงานสัญญาซ่อมบำรุงและบริการด้วยกลยุทธ์ Smart Effective Cost Control รวมถึงงานผลิตและซ่อมแซมอุปกรณ์ด้วยโครงการ R&D Part
- 2) เจาะตลาดกลุ่มลูกค้าเดิม อาทิ
 - งานผลิตและซ่อมแซมอะไหล่ เจาะกลุ่มลูกค้า คือ อุตสาหกรรมเหล็ก โรงไฟฟ้า และโรงปูนซีเมนต์
 - งานโครงสร้างเหล็ก เจาะกลุ่มลูกค้า คือ อุตสาหกรรมเหล็กและกลุ่มลูกค้าต่างประเทศ
- 3) ขยายตลาดสู่กลุ่มลูกค้าใหม่ อาทิ
 - งานวิศวกรรมและบริหารโครงการ ขยายสู่กลุ่มลูกค้าธุรกิจต่างๆ ได้แก่อุตสาหกรรมขนส่ง อุตสาหกรรมผู้ผลิตเครื่องจักรและเทคโนโลยี อุตสาหกรรมปิโตรเคมี อุตสาหกรรมน้ำมันและก๊าซ อุตสาหกรรมกระดาษ พลังงานทางเลือก และภาครัฐ อย่างไรก็ตามทางพิเศษแห่งประเทศไทย เป็นต้น
 - งานโครงสร้างเหล็ก เจาะกลุ่มลูกค้า คือ การรถไฟแห่งประเทศไทย กรมทางหลวงชนบท กรมทางหลวง และ

กลุ่มลูกค้าในประเทศญี่ปุ่น เป็นต้น

- งานผลิตและซ่อมแซมอะไหล่ เจาะกลุ่มลูกค้า คือ อุตสาหกรรมเหล็ก และภาครัฐ อย่างการรถไฟแห่งประเทศไทย เป็นต้น
- 4) นำเสนอสินค้าและบริการใหม่เข้าสู่ตลาด อาทิ
- ให้บริการงาน Engineering Design Service เช่น การรับงานออกแบบ ก่อสร้าง การประกอบติดตั้งโรงเก็บ ถ่านหินและติดตั้งระบบลำเลียงถ่านหิน และทำเทียบเรือ เป็นต้น
 - ให้บริการงาน Engineering Solution Service อาทิ Surface Engineering และ Machining Mobile เป็นต้น
 - ให้บริการตรวจสอบขนาด สอบเทียบระดับ และติดตั้งงานด้วยอุปกรณ์ Portable Laser Tracker Measurement and CMM
 - ผลิต จำหน่าย และส่งออกผลิตภัณฑ์โครงสร้างเหล็กประกอบประเภทเสาและคาน (Built up Beam) ไปยังตลาดประเทศญี่ปุ่น
- 5) การพัฒนาธุรกิจเพื่อสร้างโอกาสทางด้านตลาด
- Business Alliance สร้างพันธมิตรร่วมในงานวิศวกรรมและการออกแบบเครื่องจักรกล งานโครงการ งานโครงสร้างเหล็ก และงาน Machine Shop รวมถึงพันธมิตรในด้านเครื่องมือทดสอบพิเศษต่างๆ
 - พัฒนาสินค้าใหม่สู่ตลาด 5 ประเภท ได้แก่ Steel Machinery, Bio Gas/ Bio Mass, Handling Solution, Environmental และผลิตภัณฑ์โครงสร้างเหล็กประกอบประเภทเสาและคาน (Built up Beam)
- 6) จัดทำระบบการควบคุมต้นทุนและวางระบบการตรวจสอบการทำงานอย่างมีประสิทธิภาพ (Cost Control System)

ลักษณะของรายได้

ในปี 2568 WCE มีรายได้จากการขายและให้บริการ ลูกค้าในเครือสหวิริยาที่อำเภอบางสะพาน จังหวัดประจวบคีรีขันธ์ คิดเป็นร้อยละ 41 และนอกเครือ คิดเป็นร้อยละ 59

ซึ่งประกอบด้วยลูกค้าในเครือสหวิริยา รายหลักจำนวน 2 ราย ดังนี้

- | | |
|-----------------------------------------------|-----------|
| 1. บริษัท สหวิริยาสตีลอินดัสตรี จำกัด (มหาชน) | ร้อยละ 28 |
| 2. บริษัท เหล็กแผ่นรีดเย็นไทย จำกัด (มหาชน) | ร้อยละ 10 |

(ข) ภาวะการแข่งขัน

ในปี 2568 แม้ว่าคู่แข่งกับสภาวะการแข่งขันในประเทศที่ค่อนข้างสูง WCE ได้มุ่งเน้นวางแผนด้านการให้บริการ เพื่อให้สอดคล้องกับความต้องการของลูกค้า โดยดำเนินกลยุทธ์ในการนำความสามารถเชิงเทคโนโลยีวิศวกรรมของบริษัทฯ ช่วยลูกค้าลดต้นทุนในส่วนของงานซ่อมบำรุงและงานผลิตอะไหล่ งานเทคโนโลยีวิศวกรรมระบบอัตโนมัติ และ มีการรับงานวิศวกรรมก่อสร้างที่ซับซ้อนของภาครัฐ เช่น โครงการเสริมความแข็งแรงสร้างสะพานรถไฟสายใต้หลายพื้นที่ รวมทั้งให้บริการทางเทคโนโลยีวิศวกรรมระบบราง แต่เนื่องจากสภาวะเศรษฐกิจไทยที่มีอัตราการเติบโตต่ำ กระบวนการจัดตั้งรัฐบาลใหม่ที่ใช้เวลานานและการใช้จ่ายภาครัฐที่มีการเบิกจ่ายที่ล่าช้า มีผลให้รายได้ของบริษัทฯ แม้ว่ารายได้รวมของบริษัทฯ เพิ่มขึ้นจากปีก่อน แต่ต่ำกว่าเป้าหมายที่ตั้งไว้ โดยรายได้รวมในปี 2568 เท่ากับ 909 ล้านบาท เพิ่มขึ้นร้อยละ 32 จากปี 2567

WCE ได้เข้ารับงานโครงการภายนอกลูกค้ากลุ่มต่าง ๆ เช่น กลุ่มอุตสาหกรรมกระดาษ กลุ่มพลังงาน กลุ่มขนส่ง และกลุ่มผู้ผลิตเครื่องจักรและเทคโนโลยี การรถไฟแห่งประเทศไทย เป็นต้น โดยใช้กลยุทธ์แสดงความแข็งแกร่งเฉพาะทางของ WCE ในด้านงานวิศวกรรมและการบริหารงานโครงการอย่างเป็นระบบ โดยรายได้จากลูกค้าอื่นนอกกลุ่มบริษัทฯ ในปี 2568 เท่ากับ 535 ล้านบาท

(3) การจัดหาบริการ

(ก) การจัดให้ได้มาซึ่งบริการ

การผลิต

ในปี 2568 สายงานการผลิตของ WCE มีการขยายการลงทุนในส่วนของโรงงานเล็กน้อย โดยยังคงใช้แผนกลยุทธ์ด้าน Outsourcing ในงานผลิตและงานโครงการต่างๆ โดยการสร้างพันธมิตรทางการค้า เช่น งานโยธา งานติดตั้งเครื่องจักรและอุปกรณ์ และตัวแทนความร่วมมือด้านการผลิตต่างๆ ประกอบกับระบบการวางแผนและควบคุมคุณภาพตามมาตรฐานของ WCE ที่เข้มแข็ง ทำให้ WCE มีความพร้อมที่จะสามารถให้บริการลูกค้าได้ครอบคลุม รองรับต่อความต้องการของทุกกลุ่มลูกค้าในสินค้าและผลิตภัณฑ์ต่าง ๆ ได้อย่างมั่นใจ

ขั้นตอนและเทคโนโลยีการผลิต

ในด้านเครื่องจักรที่ใช้ในการผลิตและให้บริการ WCE ไม่มีแผนการขยายงานโดยการลงทุนเพิ่ม แต่ได้มุ่งเน้นเรื่องการปรับปรุงและพัฒนาการใช้เครื่องจักรที่มีอยู่ให้ใช้งานอย่างเกิดประโยชน์สูงสุด โดยการวางแผนซ่อมบำรุงที่ทันสมัย และการเปิดชั่วโมงการทำงานให้มากขึ้นจาก 8 ชั่วโมงเป็น 16 ชั่วโมง และ 24 ชั่วโมง และมีการวางแผนการใช้เครื่องจักรของพันธมิตร Workshop เข้ามาเสริมในกรณีไม่เพียงพอให้มากขึ้น

ในด้านบุคลากร WCE เลือกสรรบุคลากรที่มีศักยภาพสูงเข้าเป็นพนักงานประจำ เนื่องจากการให้บริการงานโครงการและงานวิศวกรรม แก่บริษัทต่างๆ มีความหลากหลายทางเทคโนโลยีที่แตกต่างกันออกไป และเลือกใช้แรงงานจากบริษัทภายนอก (Outsourcing) ซึ่งผ่านการทดสอบมาตรฐานฝีมือแรงงาน นอกจากนี้ WCE มีนโยบายที่จะพัฒนาฝึกอบรมพนักงานให้มีทักษะความรู้ความชำนาญในงานวิศวกรรมด้านต่างๆ ให้มากขึ้น

ในด้านวัตถุดิบ ส่วนใหญ่ WCE จัดซื้อจากผู้ขายภายในประเทศ แต่ส่วนที่เป็นวัตถุดิบเกรดพิเศษ WCE ได้สั่งซื้อจากตัวแทนในประเทศหรือสั่งซื้อโดยตรงจากต่างประเทศ เพื่อนำเข้ามาผลิตชิ้นส่วน อะไหล่ และชิ้นงานที่เป็น Fabricated Parts ให้กับลูกค้าทั้งในและต่างประเทศ แต่อย่างไรก็ตามได้มีนโยบายการจัดหาวัสดุที่ใช้บ่อยในแหล่งราคาถูก ที่มีคุณภาพดีตามต้องการ โดยพิจารณาการสั่งซื้อเป็นแบบ Contract Price เพื่อลดความเสี่ยงด้านระยะเวลาส่งมอบและราคา

WCE ไม่มีสัญญาการให้ความช่วยเหลือทางด้านเทคนิค

กำลังการผลิตและปริมาณการผลิต

WCE มีผลการดำเนินงานจากการให้บริการด้านวิศวกรรมและบริการต่างๆ ในปี 2568 ดังนี้

1. หน่วยธุรกิจเทคโนโลยีซ่อมบำรุงและผลิตเครื่องจักร	491 ล้านบาท
2. หน่วยธุรกิจเทคโนโลยีวิศวกรรมการก่อสร้าง	349 ล้านบาท
3. หน่วยธุรกิจเทคโนโลยีวิศวกรรมหุ่นยนต์อัตโนมัติ	49 ล้านบาท
4. หน่วยธุรกิจเทคโนโลยีวิศวกรรมระบบราง	21 ล้านบาท
รายได้รวมจากการขายและให้บริการ	909 ล้านบาท

(ข) ผลกระทบต่อสิ่งแวดล้อม

WCE ยึดถือปฏิบัติตามมาตรการป้องกันผลกระทบที่อาจเกิดขึ้นต่อสิ่งแวดล้อมตามที่ภาครัฐกำหนดไว้อย่างเคร่งครัด และยังคงรักษาไว้ซึ่งระบบการจัดการสิ่งแวดล้อมตามมาตรฐานสากล ISO 14001:2004

WCE ไม่มีประวัติการกระทำผิดเกี่ยวกับสิ่งแวดล้อม

(4) งานที่ยังไม่ได้ส่งมอบ

WCE มีงานที่อยู่ระหว่างดำเนินการ ณ สิ้นเดือนธันวาคม 2568 มูลค่า 371 ล้านบาท

โครงสร้างการจัดการ

บริษัทฯ ได้จัดโครงสร้างองค์กรเป็นแบบ Hybrid (Mission oriented and Functional) และบริหารสินค้าและบริการของบริษัทฯ ใช้ระบบ Brand Manager ทั้งนี้เพื่อมุ่งเน้นให้เกิดประสิทธิภาพทางด้านการบริหารโครงการ ต้นทุน สร้างความแตกต่าง ยืดหยุ่น และมุ่งเน้นบริการ ลูกค้าในแต่ละกลุ่มโดยตรง ซึ่งผู้บริหาร และทีมงานในแต่ละส่วนของโครงสร้างองค์กร ประกอบด้วย :-

คณะกรรมการบริษัทฯ จำนวน 10 ท่าน ประกอบด้วย

1. นายกมล	จันทิมา	ประธานกรรมการ
2. ดร. หริส	สุตะบุตร	กรรมการ
3. นายธวัช	ผลความดี	กรรมการ
4. นายธวัชชัย	วงศ์ไพศาล	กรรมการ
5. นายวิน	วิริยะประไพกิจ	กรรมการ
6. นายกิตติศักดิ์	มาพะเนา	กรรมการ
7. นายสมศักดิ์	ศิวไพบุลย์	กรรมการ
8. นายณรงค์ฤทธิ์	โชตินุชิตตระกูล	กรรมการ
9. นายคมกริช	ประชากริช	กรรมการ

คณะกรรมการบริหาร จำนวน 3 ท่าน ประกอบด้วย

1. นายวิน	วิริยะประไพกิจ	ประธานกรรมการบริหาร
2. นายกิตติศักดิ์	มาพะเนา	กรรมการบริหาร
3. นายณรงค์ฤทธิ์	โชตินุชิตตระกูล	กรรมการบริหาร

<u>เจ้าหน้าที่บริหาร</u>		จำนวน 6 ท่านประกอบด้วย	
1.	นายกิตติศักดิ์	มาพะเนาวิ	กรรมการผู้จัดการ
2.	นายพงษ์ระพีร์	สพานแก้ว	รองกรรมการผู้จัดการอาวุโส (สิ้นสุดวันที่ 28 เมษายน 2568)
3.	นางบุญญานพ	สัตยานนท์	รองกรรมการผู้จัดการอาวุโส สายงานบัญชีและการเงิน
4.	นายสุรศักดิ์	บุญศรีภรณ์	รองกรรมการผู้จัดการสายงานทรัพยากรบุคคล
5.	นายณรงค์ฤทธิ์	ศิวะสาโรช	ที่ปรึกษาด้านงานวิศวกรรมระบบราง
6.	นายวีระชัย	พุ่งเฟื่อง	ที่ปรึกษาด้านการบริหารทรัพยากรบุคคล
<u>หัวหน้าหน่วยธุรกิจ</u>		จำนวน 5 ท่าน ประกอบด้วย	
1.	นายพงษ์ระพีร์	สพานแก้ว	หัวหน้าหน่วยธุรกิจ เทคโนโลยีซ่อมบำรุงและ ผลิตเครื่องจักร (สิ้นสุดวันที่ 28 เมษายน 2568)
2.	นายกิตติศักดิ์	มาพะเนาวิ	หัวหน้าหน่วยธุรกิจ เทคโนโลยีซ่อมบำรุงและ ผลิตเครื่องจักร (เริ่มวันที่ 28 เมษายน 2568)
3.	นายเชาวรัตน์	จันทร์ประดับ	หน่วยธุรกิจเทคโนโลยีวิศวกรรมก่อสร้าง
4.	นายรัชฎ	จิระติกำจร	หน่วยธุรกิจเทคโนโลยีวิศวกรรมหุ่นยนต์อัตโนมัติ
5.	นายชจร	ศิริรังสรรค์	หน่วยธุรกิจเทคโนโลยีวิศวกรรมระบบราง

ภาวะอุตสาหกรรมและการตลาด

1. เศรษฐกิจไทยในปี 2568

เศรษฐกิจไทย ปี 2568 ขยายตัวที่ร้อยละ 2.4 ต่อปี (ช่วงคาดการณ์ที่ร้อยละ 2.0 ถึง 2.5) เป็นการขยายตัวต่อเนื่องจากปี 2567 ที่ขยายตัวที่ ร้อยละ 2.5 ต่อปีโดยเศรษฐกิจไทยในไตรมาสที่ 4 ปี 2568 มีการฟื้นตัวแรงขึ้นจากไตรมาสที่ 3 ที่ขยายตัวเพียงร้อยละ 1.2 ซึ่งได้รับปัจจัยขับเคลื่อนหลักจากมาตรการกระตุ้นเศรษฐกิจของภาครัฐในการพยุงเศรษฐกิจ ตัวอย่างเช่น โครงการ "คนละครึ่ง พลัส" ที่ช่วยกระตุ้นการใช้จ่ายหมุนเวียนในระบบกว่า 8.4 หมื่นล้านบาท ส่งผลให้เกิดกิจกรรมทางเศรษฐกิจที่ครอบคลุมทั้งการผลิต การจ้างงาน และการกระจายรายได้สู่ผู้ประกอบการรายย่อยทั่วภูมิภาค และมาตรการกระตุ้น การท่องเที่ยวในประเทศ "เที่ยวดีมีคืน" ทำให้คาดว่า การบริโภคภาคเอกชน จะขยายตัวที่ร้อยละ 3.3 (ช่วงคาดการณ์ที่ ร้อยละ 3.1 ถึง 3.6) และภาคการส่งออกที่ขยายตัวได้ดีเกินคาด โดยมูลค่าการส่งออกสินค้าในรูปเงินดอลลาร์สหรัฐตาม เกณฑ์สถิติ ดุลการชำระเงิน (Balance of Payments: BOP) คาดว่าจะขยายตัวที่ร้อยละ 12.7 (ช่วงคาดการณ์ที่ร้อยละ 12.5 ถึง 13.0) จาก การเร่งส่งออกไปยังตลาดสหรัฐฯ และการเติบโตในตลาดศักยภาพใหม่ เช่น อินเดียและจีน เป็นต้น ด้านมูลค่าการนำเข้าสินค้าใน รูปเงินดอลลาร์สหรัฐ คาดว่าจะขยายตัวที่ร้อยละ 13.8 (ช่วงคาดการณ์ที่ร้อยละ 13.6 ถึง 14.1) ขณะที่การบริโภคภาครัฐคาดว่า จะขยายตัวที่ร้อยละ 0.5 (ช่วงคาดการณ์ที่ร้อยละ 0.3 ถึง 0.8) การลงทุนภาครัฐ คาดว่าจะขยายตัวที่ร้อยละ 6.9 (ช่วงคาดการณ์ ที่ร้อยละ 6.7 ถึง 7.2) จากผลของการเร่งรัดเบิกจ่ายงบประมาณประจำปี งบประมาณ 2569 (ช่วงไตรมาสที่ 4 ของปีปฏิทิน 2568) การลงทุนภาคเอกชนคาดว่าจะขยายตัวที่ร้อยละ 2.9 (ช่วงคาดการณ์ที่ร้อยละ 2.7 ถึง 3.2)

แม้เศรษฐกิจในช่วงปลายปีจะเผชิญความท้าทายจากสถานการณ์อุทกภัยในพื้นที่ภาคใต้และปัจจัยชั่วคราว ในภาค อุตสาหกรรมที่ชะลอตัวตามการปิดซ่อมบำรุงโรงกลั่นน้ำมัน แต่นโยบายการคลังได้ช่วยพยุงเศรษฐกิจให้เติบโตได้สูงกว่า ช่วงไตร มาสที่ 3 ที่ผ่านมา

เศรษฐกิจไทยในไตรมาสที่สี่ของปี 2568

ด้านการใช้จ่าย

การอุปโภคบริโภคภาคเอกชนขยายตัวแรงขึ้น การลงทุนรวมขยายตัวในเกณฑ์สูง การใช้จ่ายภาครัฐกลับมาขยายตัว ขณะที่ การส่งออกสินค้าชะลอตัวและการส่งออกบริการลดลงต่อเนื่อง

การอุปโภคบริโภคภาคเอกชน ขยายตัวร้อยละ 3.3 เติบโตจากร้อยละ 2.5 ในไตรมาสก่อนหน้า ตาม การขยายตัวของ การใช้จ่ายในทุกหมวด โดยการใช้จ่ายในหมวดสินค้าคงทนขยายตัวแรงขึ้นก่อนมาตรการ สนับสนุนการใช้ยานยนต์ไฟฟ้าระยะแรก (EV 3.0) จะสิ้นสุดลง และการใช้จ่ายในหมวดสินค้าไม่คงทนและ กึ่งคงทนได้รับปัจจัยสนับสนุนจากมาตรการภาครัฐ ในราย หมวด การใช้จ่ายในหมวดบริการขยายตัวร้อยละ 3.0 เติบโตจากร้อยละ 2.0 ในไตรมาสก่อน ตามการขยายตัวแรงขึ้นของการใช้ ใช้จ่ายกลุ่มบริการด้านสุขภาพ และบริการขนส่งเป็นสำคัญ การใช้จ่ายหมวดสินค้าคงทนขยายตัวร้อยละ 12.2 เติบโตจากร้อยละ

6.0 ในไตรมาสก่อนหน้า โดยการใช้จ่ายเพื่อซื้อยานพาหนะขยายตัวในเกณฑ์สูงร้อยละ 26.4 เทียบกับร้อยละ 13.9 ในไตรมาสก่อน ส่วนการใช้จ่ายหมวดสินค้ากึ่งคงทนขยายตัวร้อยละ 2.6 เติบโตจากร้อยละ 0.8 ในไตรมาสก่อนหน้า ตามการขยายตัวของการใช้จ่ายกลุ่มเสื้อผ้าและรองเท้า และกลุ่มเครื่องเรือนและเครื่องตกแต่ง การใช้จ่ายหมวดสินค้าไม่คงทนขยายตัวร้อยละ 2.6 ต่อเนื่องจากร้อยละ 2.9 ในไตรมาสก่อนหน้า ตาม การขยายตัวของการใช้จ่ายกลุ่มอาหารและเครื่องดื่มเป็นสำคัญ สอดคล้องกับดัชนีความเชื่อมั่นผู้บริโภค เกี่ยวกับภาวะเศรษฐกิจโดยรวมเพิ่มขึ้นมาอยู่ที่ระดับ 45.9 จากระดับ 44.7 ในไตรมาสก่อนหน้า การใช้จ่าย เพื่อการอุปโภคของรัฐบาลกลับมาขยายตัวร้อยละ 1.3 เทียบกับการลดลงร้อยละ 3.9 ในไตรมาสก่อน โดย ค่าตอบแทนแรงงาน ค่าซื้อสินค้าและบริการ และรายจ่ายการโอนเพื่อสวัสดิการสังคมที่ไม่เป็นตัวเงินสำหรับ สินค้าและบริการในระบบตลาดขยายตัวร้อยละ 0.7 ร้อยละ 2.8 และร้อยละ 2.4 ตามลำดับ สำหรับอัตรา การเบิกจ่ายงบประมาณรายจ่ายประจำปีในไตรมาสนี้อยู่ที่ร้อยละ 39.5 (สูงกว่าอัตราเบิกจ่ายร้อยละ 20.2 ในไตรมาสก่อน และร้อยละ 35.4 ในไตรมาสเดียวกันของปีก่อน)

รวมทั้งปี 2568 การอุปโภคบริโภค ภาคเอกชน และการใช้จ่ายเพื่อการอุปโภคของรัฐบาลขยายตัวร้อยละ 2.7 และร้อยละ 0.6 ชะลอลงจากร้อยละ 4.4 และร้อยละ 2.6 ในปี 2567 ตามลำดับ

การลงทุนรวม ขยายตัวในเกณฑ์สูงร้อยละ 8.1 เติบโตจากร้อยละ 1.4 ในไตรมาสก่อนหน้า และ เป็นอัตราการขยายตัวสูงสุดในรอบ 10 ปี นับตั้งแต่ปี 2559 การลงทุนภาคเอกชน ขยายตัวร้อยละ 6.5 เติบโตจากร้อยละ 4.5 ในไตรมาสก่อนหน้า โดยการลงทุนในหมวดเครื่องจักรเครื่องมือขยายตัวร้อยละ 6.8 เติบโตจากร้อยละ 6.0 ในไตรมาสก่อนหน้า ตามการขยายตัวของการลงทุนในหมวดยานพาหนะ หมวดเครื่องจักร 2 อุตสาหกรรม และเครื่องใช้สำนักงาน ส่วนการลงทุนในหมวดก่อสร้างกลับมาขยายตัวครั้งแรกในรอบ 7 ไตรมาส ร้อยละ 4.8 เทียบกับการลดลงร้อยละ 1.0 ในไตรมาสก่อนหน้า สอดคล้องกับการปรับตัวดีขึ้นของ การก่อสร้างอาคารที่อยู่อาศัย อาคารพาณิชย์ และการก่อสร้างโรงงานอุตสาหกรรม การลงทุนภาครัฐ กลับมาขยายตัวร้อยละ 13.3 เทียบกับการลดลงร้อยละ 5.3 ในไตรมาสก่อนหน้า ส่วนหนึ่งเป็นผลจาก การเพิ่มขึ้นของรายการค่าใช้จ่ายเพื่อการกระตุ้นเศรษฐกิจและสร้างความเข้มแข็งของระบบเศรษฐกิจ สะท้อนจากการขยายตัวในเกณฑ์สูงของการลงทุนในหมวดก่อสร้างร้อยละ 15.6 และการลงทุนในหมวด เครื่องจักรเครื่องมือที่ขยายตัวร้อยละ 4.6 สำหรับอัตราการเบิกจ่ายงบประมาณรายจ่ายลงทุนในไตรมาสนี้อยู่ ที่ร้อยละ 18.7 (ต่ำกว่าอัตราเบิกจ่ายร้อยละ 20.5 ในไตรมาสก่อนหน้า แต่สูงกว่าร้อยละ 15.1 ในไตรมาส เดียวกันของปีก่อน)

รวมทั้งปี 2568 การลงทุนรวมขยายตัวร้อยละ 4.9 เทียบกับการลดลงร้อยละ 0.3 ในปี 2567 โดยการลงทุนภาคเอกชน ขยายตัวร้อยละ 3.5 เทียบกับการลดลงร้อยละ 1.9 ในปี 2567 และการลงทุน ภาครัฐขยายตัวร้อยละ 8.9 เติบโตจากร้อยละ 4.5 ในปี 2567

ด้านการค้าระหว่างประเทศ การส่งออกสินค้า มีมูลค่า 84,024 ล้านดอลลาร์ สหรัฐ ขยายตัวร้อยละ 9.4 ชะลอลงจากร้อยละ 11.5 ในไตรมาสก่อนหน้า โดยการส่งออกสินค้าเกษตรลดลงต่อเนื่องท่ามกลาง การแข่งขันด้านราคาในตลาดโลก ขณะที่การส่งออกสินค้าอุตสาหกรรมยังขยายตัวในเกณฑ์ดี กลุ่มสินค้า ที่มีมูลค่าส่งออกเพิ่มขึ้น อาทิ อุปกรณ์สื่อสารโทรคมนาคม (ร้อยละ 83.0) ชิ้นส่วนและอุปกรณ์คอมพิวเตอร์ (ร้อยละ 30.3) คอมพิวเตอร์ (ร้อยละ 91.0) เครื่องใช้ไฟฟ้า (ร้อยละ 17.9) รถกระบะและรถบรรทุก (ร้อยละ 52.4) และเครื่องประดับ (ร้อยละ 48.9) กลุ่มสินค้าที่มีมูลค่าส่งออกลดลง อาทิ รถยนต์นั่ง (ลดลง

ร้อยละ 36.2) ผลิตภัณฑ์ปิโตรเลียม (ลดลงร้อยละ 24.0) ข้าว (ลดลงร้อยละ 28.7) เคมีภัณฑ์และปิโตรเคมี (ลดลง ร้อยละ 3.4) และยาง (ลดลงร้อยละ 8.7) การส่งออกสินค้าไปตลาดส่งออกหลักขยายตัว ได้แก่ ตลาดสหรัฐฯ สหภาพยุโรป (27) และอาเซียน (5) ขณะที่การส่งออกสินค้าไปยังตลาด CLMV สหราชอาณาจักร และเกาหลี ได้ลดลง ส่วนการนำเข้าสินค้า มีมูลค่า 82,601 ล้านดอลลาร์ สหรัฐ. ขยายตัวร้อยละ 17.5 เติบโตจากร้อยละ 12.2 ในไตรมาสก่อนหน้า ตามปริมาณการนำเข้าที่เพิ่มขึ้นร้อยละ 13.0 ขณะที่ราคานำเข้าเพิ่มขึ้นร้อยละ 3.9 ส่งผลให้ดุลการค้าเกินดุล 1.4 พันล้านดอลลาร์ สหรัฐ. (44.0 พันล้านบาท) ต่ำกว่าการเกินดุล 7.0 พันล้าน ดอลลาร์ สหรัฐ. (224.4 พันล้านบาท) ในไตรมาสก่อนหน้า รวมทั้งปี 2568 การส่งออกมีมูลค่า 335,061 ล้านดอลลาร์ สหรัฐ. ขยายตัวร้อยละ 12.7 เติบโตจากร้อยละ 5.9 ในปี 2567 ส่วนการนำเข้ามีมูลค่า 311,722 ล้านดอลลาร์ สหรัฐ. ขยายตัวร้อยละ 13.0 เติบโตจากร้อยละ 5.5 ในปี 2567 ส่งผลให้ดุลการค้าเกินดุล 23.3 พันล้านดอลลาร์ สหรัฐ. (767.0 พันล้านบาท) เทียบกับการเกินดุล 21.4 พันล้านดอลลาร์ สหรัฐ. (749.8 พันล้านบาท) ในปี 2567

ด้านการผลิต

สาขาการขยายส่งและการขยายปลีก และสาขาการขนส่งและสถานที่เก็บสินค้าขยายตัว เติบโตขึ้น สาขาการผลิตสินค้าอุตสาหกรรม และสาขาการก่อสร้างกลับมาขยายตัว ขณะที่สาขาเกษตรกรรม และสาขาที่พักแรมและบริการด้านอาหารชะลอตัวลง

สาขาเกษตรกรรม การป่าไม้และการประมง ขยายตัวร้อยละ 0.3 ชะลอลงจากร้อยละ 2.1 ในไตรมาส ก่อนหน้า ตามการลดลงของการผลิตในหมวดพืชผลสำคัญๆ บางรายการ อาทิ กลุ่มไม้ผล ข้าวเปลือก และ มันสำปะหลัง ในขณะที่หมวดปศุสัตว์ขยายตัวต่อเนื่องเป็นไตรมาสที่ 2 ตามการเพิ่มขึ้นของสุกร ไก่เนื้อ และ หมวดประมงกลับมาขยายตัว โดยผลผลิตสินค้าเกษตรสำคัญ ๆ ที่ปรับตัวเพิ่มขึ้น ได้แก่ ปาล์มน้ำมัน (เพิ่มขึ้น ร้อยละ 9.2) ยางพารา (เพิ่มขึ้นร้อยละ 1.7) ข้าวโพดเลี้ยงสัตว์ (เพิ่มขึ้นร้อยละ 9.4) ไก่เนื้อ (เพิ่มขึ้นร้อยละ 1.0) และอ้อยโรงงาน (เพิ่มขึ้นร้อยละ 0.9) ตามลำดับ อย่างไรก็ตาม ผลผลิตสินค้าเกษตรสำคัญ ๆ บางรายการ ปรับตัวลดลง ได้แก่ กลุ่มไม้ผล (ลดลงร้อยละ 11.1) โดยเฉพาะทุเรียน (ลดลงร้อยละ 11.8) ลำไย (ลดลงร้อยละ 15.5) เงาะ (ลดลงร้อยละ 63.2) มันสำปะหลัง (ลดลงร้อยละ 5.9) และข้าวเปลือก (ลดลงร้อยละ 0.1) ตามลำดับ ในขณะที่ดัชนีราคาสินค้าเกษตรลดลงต่อเนื่องเป็นไตรมาสที่ 4 ร้อยละ 13.7 เทียบกับการลดลงร้อยละ 12.9 ในไตรมาสก่อนหน้า ตามการลดลงของดัชนีราคาสินค้าเกษตรสำคัญ ๆ ได้แก่ ข้าวเปลือก (ลดลงร้อยละ 17.8) ยางพารา (ลดลงร้อยละ 24.0) กลุ่มไม้ผล (ลดลงร้อยละ 8.6) โดยเฉพาะลำไย (ลดลงร้อยละ 24.8) และทุเรียน (ลดลงร้อยละ 6.2) อ้อยโรงงาน (ลดลงร้อยละ 20.1) และสุกร (ลดลงร้อยละ 9.7) ตามลำดับ การลดลงของ ดัชนีราคาสินค้าเกษตรส่งผลให้ดัชนีรายได้เกษตรกรโดยรวมปรับตัวลดลงต่อเนื่องเป็นไตรมาสที่ 3 ร้อยละ 13.2 เทียบกับการลดลงร้อยละ 10.9 ในไตรมาสก่อนหน้า รวมทั้งปี 2568 การผลิตสาขาเกษตรกรรม การป่าไม้ และการประมง เพิ่มขึ้นร้อยละ 3.6 เทียบกับการเพิ่มขึ้นร้อยละ 1.9 ในปี 2567

สาขาการผลิตสินค้าอุตสาหกรรม ขยายตัวร้อยละ 0.3 เทียบกับการลดลงร้อยละ 1.4 ในไตรมาสก่อน สอดคล้องกับการปรับตัวดีขึ้นของการส่งออกสินค้าอุตสาหกรรม และการขยายตัวต่อเนื่องของการอุปโภค บริโภคและการลงทุนภาคเอกชน โดยกลุ่มการผลิตอุตสาหกรรมที่มีสัดส่วนการส่งออกในช่วงร้อยละ 30 – 60 กลับมาขยายตัว ตามการผลิตสินค้าสำคัญ ๆ ที่ปรับตัวเพิ่มขึ้น ได้แก่ การผลิตยานยนต์ (เพิ่มขึ้นร้อยละ 5.1) การผลิตอาหารสัตว์สำเร็จรูป (เพิ่มขึ้นร้อยละ 5.5) และการผลิตแบตเตอรี่

และหม้อสะสมไฟฟ้า (เพิ่มขึ้นร้อยละ 6.6) ตามลำดับ ส่วนการผลิตสินค้าสำคัญ ๆ ที่ปรับตัวลดลง ได้แก่ การผลิตน้ำตาล (ลดลงร้อยละ 4.7) การผลิต ยางนอกและยางใน (ลดลงร้อยละ 2.1) และการเตรียมและการปั่นใยสิ่งทอ (ลดลงร้อยละ 10.3) ตามลำดับ กลุ่มการผลิตเพื่อส่งออก (สัดส่วนส่งออกมากกว่าร้อยละ 60) ลดลงต่อเนื่องเป็นไตรมาสที่ 2 ตามการผลิต สินค้าสำคัญ ๆ ที่ปรับตัวลดลง ได้แก่ การผลิตผลิตภัณฑ์ยางอื่น ๆ (ลดลงร้อยละ 6.0) การผลิตเครื่องใช้ ในครัวเรือน (ลดลงร้อยละ 3.3) และการผลิตเสื้อผ้าเครื่องแต่งกาย (ลดลงร้อยละ 7.2) ตามลำดับ ส่วนการผลิต สินค้าสำคัญ ๆ ที่ปรับตัวเพิ่มขึ้น ได้แก่ การผลิตเครื่องประดับ (เพิ่มขึ้นร้อยละ 6.7) การผลิตคอมพิวเตอร์ และอุปกรณ์ต่อพ่วง (เพิ่มขึ้นร้อยละ 17.1) การผลิตชิ้นส่วนและแผ่นวงจรอิเล็กทรอนิกส์ (เพิ่มขึ้นร้อยละ 12.2) และการผลิตเฟอร์นิเจอร์ (เพิ่มขึ้นร้อยละ 18.0) และกลุ่มการผลิตเพื่อบริโภคภายในประเทศ (สัดส่วนส่งออก น้อยกว่าร้อยละ 30) ลดลงต่อเนื่องเป็นไตรมาสที่ 5 ตามการผลิตสินค้าสำคัญ ๆ ที่ปรับตัวลดลง ได้แก่ การผลิต ผลิตภัณฑ์ที่ได้จากการกลั่นปิโตรเลียม (ลดลงร้อยละ 4.2) การผลิตเครื่องดื่มที่ไม่มีแอลกอฮอล์ (ลดลงร้อยละ 10.9) และการฆ่าสัตว์ปีกและการผลิตเนื้อสัตว์ปีกฯ (ลดลงร้อยละ 3.5) ตามลำดับ ส่วนการผลิตสำคัญ ๆ ที่ปรับตัวเพิ่มขึ้น ได้แก่ การผลิตพลาสติกและยางสังเคราะห์ขั้นต้น (เพิ่มขึ้นร้อยละ 0.6) การผลิตสายไฟฟ้าและ สายเคเบิลอื่น ๆ (เพิ่มขึ้นร้อยละ 10.2) การต้ม การกลั่น และการผสมสุรา (เพิ่มขึ้นร้อยละ 4.8) และการผลิต ผลิตภัณฑ์ยาสูบ (เพิ่มขึ้นร้อยละ 11.9) ตามลำดับ สำหรับอัตราการใช้จ่ายกำลังการผลิตเฉลี่ยในไตรมาสนี้อยู่ที่ร้อยละ 57.11 ต่ำกว่าร้อยละ 57.50 ในไตรมาสก่อนหน้า และต่ำกว่าร้อยละ 57.72 ในไตรมาสเดียวกันของปีก่อน รวมทั้งปี 2568 การผลิตสาขาการผลิตอุตสาหกรรมเพิ่มขึ้นร้อยละ 0.4 เทียบกับการลดลงร้อยละ 0.3 ในปี 2567 และอัตราการใช้จ่ายกำลังการผลิตเฉลี่ยอยู่ที่ร้อยละ 58.67 ต่ำกว่าร้อยละ 58.97 ในปี 2567

สาขาที่พักแรมและบริการด้านอาหาร ขยายตัวร้อยละ 0.6 ชะลอลงจากร้อยละ 0.8 ในไตรมาสก่อนหน้า สอดคล้องกับการชะลอตัวของจำนวนนักท่องเที่ยวชาวไทยและการลดลงของจำนวนนักท่องเที่ยวต่างประเทศ โดยการท่องเที่ยวภายในประเทศของนักท่องเที่ยวชาวไทย (ไทยเที่ยวไทย) มีจำนวน 72.74 ล้านคน - ครั้ง เพิ่มขึ้นร้อยละ 1.2 เทียบกับร้อยละ 3.1 ในไตรมาสก่อนหน้า รายรับจากนักท่องเที่ยวชาวไทยอยู่ที่ 3.14 แสนล้านบาท เพิ่มขึ้นร้อยละ 2.4 เทียบกับร้อยละ 5.5 ในไตรมาสก่อนหน้า ส่วนนักท่องเที่ยวต่างประเทศ ที่เดินทางเข้ามาในประเทศไทยมีจำนวน จำนวน 8,859 (คิดเป็นร้อยละ 90.23 เมื่อเทียบกับช่วงก่อนโควิด-19) ลดลงร้อยละ 6.3 เทียบกับการลดลงร้อยละ 13.5 ในไตรมาสก่อนหน้า สำหรับมูลค่าบริการรับด้านการท่องเที่ยว อยู่ที่ 3.83 แสนล้านบาท (คิดเป็นร้อยละ 78.65 เมื่อเทียบกับช่วงก่อนโควิด-19) ลดลงร้อยละ 5.4 ต่อเนื่องจากการลดลงร้อยละ 8.4 ในไตรมาสก่อนหน้า ส่งผลให้มีรายรับรวมจากการท่องเที่ยวอยู่ที่ 6.97 แสนล้านบาท ลดลง ร้อยละ 2.0 เทียบกับการลดลงร้อยละ 2.3 ในไตรมาสก่อนหน้า สำหรับอัตราการเข้าพักเฉลี่ยในไตรมาสนี้อยู่ที่ ร้อยละ 73.09 สูงกว่าร้อยละ 67.40 ในไตรมาสก่อนหน้า แต่ต่ำกว่าร้อยละ 73.49 ในไตรมาสเดียวกันของปีก่อน รวมทั้งปี 2568 สาขาที่พักแรมและบริการด้านอาหารขยายตัวร้อยละ 2.5 เทียบกับการขยายตัวร้อยละ 12.0 ในปี 2567 โดยนักท่องเที่ยวต่างประเทศมีจำนวน 32,974 ล้านคน ลดลงร้อยละ 7.2 นักท่องเที่ยวชาวไทย (ไทยเที่ยวไทย) มีจำนวน 278.77 ล้านคน - ครั้ง เพิ่มขึ้นร้อยละ 3.1 และรายรับรวมจากการท่องเที่ยวมีมูลค่า 26.47 แสนล้านบาท เพิ่มขึ้นร้อยละ 1.2 สำหรับอัตราการเข้าพักเฉลี่ยอยู่ที่ร้อยละ 71.4

สาขาการขนส่งและการขายปลีก การขอมยานยนต์และจักรยานยนต์ เพิ่มขึ้นร้อยละ 6.8 แรงขึ้นจาก ร้อยละ 6.5 ในไตรมาสก่อนหน้า โดยมีแรงขับเคลื่อนสำคัญจากการขยายตัวแรงขึ้นของการใช้จ่ายในหมวด สินค้าคงทนประเภทยานยนต์

ประกอบด้วย (1) ดัชนีการขายส่ง การขายปลีก การซ่อมยานยนต์ และจักรยานยนต์ขยายตัวในเกณฑ์สูงร้อยละ 31.6 เติบโตขึ้นจากร้อยละ 16.7 ในไตรมาสก่อนหน้า (2) ดัชนี การขายส่ง (ยกเว้นยานยนต์และจักรยานยนต์) เพิ่มขึ้นร้อยละ 7.7 เติบโตขึ้นจากร้อยละ 1.5 ในไตรมาสก่อนหน้า และ (3) ดัชนีการขายปลีก (ยกเว้นยานยนต์และจักรยานยนต์) ขยายตัวร้อยละ 3.1 ชะลอตัวจากร้อยละ 7.7 ในไตรมาสก่อนหน้า รวมทั้งปี 2568 สาขาการขายส่งและการขายปลีก การซ่อมยานยนต์และ จักรยานยนต์ขยายตัวร้อยละ 6.1 เทียบกับการขยายตัวร้อยละ 3.2 ในปี 2567

สาขาการขนส่งและสถานที่เก็บสินค้า เพิ่มขึ้นร้อยละ 3.2 ต่อเนื่องจากร้อยละ 3.0 ในไตรมาสก่อนหน้า ประกอบด้วย (1) บริการขนส่งทางอากาศ เพิ่มขึ้นร้อยละ 2.9 ชะลอตัวจากร้อยละ 4.4 ในไตรมาสก่อน (2) บริการขนส่งทางบกและท่อลำเลียง เพิ่มขึ้นร้อยละ 3.6 เติบโตขึ้นจากร้อยละ 3.1 ในไตรมาสก่อนหน้า (3) บริการขนส่งทางน้ำ ลดลงต่อเนื่องเป็นไตรมาสที่ 2 ร้อยละ 2.6 เทียบกับการลดลงร้อยละ 1.4 ในไตรมาสก่อน หน้า (4) บริการสนับสนุนการขนส่ง เพิ่มขึ้นร้อยละ 6.4 เทียบกับการขยายตัวร้อยละ 5.3 ในไตรมาสก่อนหน้า และ (5) บริการไปรษณีย์เพิ่มขึ้นร้อยละ 4.5 เทียบกับการขยายตัวร้อยละ 2.8 ตามลำดับ รวมทั้งปี 2568 สาขา การขนส่งและสถานที่เก็บสินค้าเพิ่มขึ้นร้อยละ 4.0 เทียบกับการเพิ่มขึ้นร้อยละ 10.1 ในปี 2567

สาขาการก่อสร้าง กลับมาขยายตัวในเกณฑ์สูงร้อยละ 11.2 เทียบกับการลดลงร้อยละ 4.5 ในไตรมาส ก่อนหน้า ตามการกลับมาขยายตัวในเกณฑ์สูงของการก่อสร้างภาครัฐร้อยละ 15.6 โดยเฉพาะการเพิ่มขึ้นของ การก่อสร้างของรัฐบาล สอดคล้องกับการเพิ่มขึ้นของการเบิกจ่ายรายจ่ายงบลงทุน ในขณะที่การก่อสร้าง รัฐวิสาหกิจลดลงต่อเนื่อง ส่วนการก่อสร้างภาคเอกชนการกลับมาขยายตัวเป็นครั้งแรกในรอบ 7 ไตรมาส ที่ร้อยละ 4.8 ตามการกลับมาขยายตัวของการก่อสร้างที่อยู่อาศัยและการขยายตัวต่อเนื่องของการก่อสร้าง อาคารที่มีใช้ที่อยู่อาศัย รวมทั้งปี 2568 สาขาการก่อสร้างเพิ่มขึ้นร้อยละ 6.6 เติบโตขึ้นจากร้อยละ 1.7 ในปี 2567 โดยการก่อสร้างภาครัฐเพิ่มขึ้นร้อยละ 11.3 (การก่อสร้างของรัฐบาลเพิ่มขึ้นร้อยละ 18.7 ส่วนการก่อสร้างของ รัฐวิสาหกิจลดลงร้อยละ 1.9) และการก่อสร้างภาคเอกชนลดลงร้อยละ 0.8

2. แนวโน้มเศรษฐกิจไทยในปี 2569

คาดว่าจะขยายตัวในช่วงร้อยละ 1.5 -2.5 (ค่ากลางร้อยละ 2.0) โดยคาดว่าจะการอุปโภคบริโภคและการลงทุนภาคเอกชนจะขยายตัวร้อยละ 2.1 และ ร้อยละ 1.9 ตามลำดับ มูลค่าการส่งออกสินค้าในรูปดอลลาร์ สรอ. ขยายตัวร้อยละ 2.0 อัตราเงินเฟ้อทั่วไปเฉลี่ยอยู่ในช่วงร้อยละ (-0.3) - 0.7 และ ดุลบัญชีเดินสะพัดเกินดุลร้อยละ 2.4 ของ GDP

เศรษฐกิจไทยในปี 2569 มีแนวโน้มชะลอลงอย่างช้า ๆ ตามการลดลงของแรงขับเคลื่อนจากการส่งออกตามแนวโน้มการชะลอลงของเศรษฐกิจโลก อย่างไรก็ตาม การฟื้นตัวของภาคการท่องเที่ยวและอุปสงค์ในประเทศยังมีแนวโน้มที่จะสนับสนุนการขยายตัวทางเศรษฐกิจได้อย่างต่อเนื่อง โดยเฉพาะการขยายตัวของอุปสงค์ภาครัฐตามการเพิ่มขึ้นของกรอบงบประมาณ และการขยายตัวของการลงทุนภาคเอกชนตามการเพิ่มขึ้นของเม็ดเงินการลงทุนโดยตรงจากต่างประเทศและแนวโน้มการปรับตัวดีขึ้นอย่างช้า ๆ ของการก่อสร้างภาคเอกชน อย่างไรก็ตาม การขยายตัวของเศรษฐกิจ ไทยในช่วงที่เหลือของปียังเผชิญกับข้อ กัดจากภาระหนี้สินภาคครัวเรือนและภาคธุรกิจที่ยังอยู่ในเกณฑ์สูง รวมทั้งมีความเสี่ยงจากความผันผวน ของระบบเศรษฐกิจ

การเงินโลก ความผันผวนของสภาพภูมิอากาศ รวมทั้งเงื่อนไขทางการเมืองที่อาจส่งผลกระทบต่อความล่าช้าของกระบวนการงบประมาณและบรรยากาศทางเศรษฐกิจที่อาจทำให้การขยายตัวทั้งปีแตกต่างจากการประมาณการในกรณีฐาน

ปัจจัยสนับสนุน

1) การขยายตัวอย่างต่อเนื่องของอุปสงค์ภาคเอกชนในประเทศ โดยการอุปโภคบริโภคภาคเอกชน ยังมีแนวโน้มการขยายตัวได้ต่อเนื่อง โดยมีปัจจัยสนับสนุนจากการฟื้นตัวของฐานรายได้ของภาคการท่องเที่ยว รวมทั้งตลาดแรงงานที่ยังคงมีแนวโน้มขยายตัวตามการเพิ่มขึ้นของการจ้างงานนอกภาคเกษตรและอัตราว่างงานที่ยังอยู่ในระดับต่ำ ประกอบกับแรงกดดันด้านเงินเฟ้อที่ยังอยู่ในระดับต่ำซึ่งจะส่งผลให้การดำเนินนโยบายการเงินยังคงผ่อนคลาย เช่นเดียวกับการลงทุนภาคเอกชนคาดว่าจะขยายตัวดีขึ้น ตามการขยายตัวอย่างต่อเนื่องของการลงทุนในหมวดเครื่องจักรและอุปกรณ์ สอดคล้องกับการเพิ่มขึ้นของมูลค่าการออกบัตรส่งเสริมการลงทุนในช่วงปี 2567 - 2568 ที่ขยายตัว ในเกณฑ์สูงร้อยละ 72.8 และร้อยละ 36.0 ตามลำดับ โดยเฉพาะการลงทุนในกลุ่มอุตสาหกรรมดิจิทัล อิเล็กทรอนิกส์และเครื่องใช้ไฟฟ้า และ ยานยนต์และชิ้นส่วน ซึ่งคิดเป็นสัดส่วน 50.7 ของมูลค่าการออกบัตรส่งเสริมในปี 2568 ประกอบกับการขยายตัวเร่งขึ้นของการนำเข้าสินค้าทุน และสินค้าวัตถุดิบและชิ้นกลางนับตั้งแต่ในช่วงครึ่งหลังของปี 2568 ขณะเดียวกัน ภาคการลงทุนก่อสร้างยังมีแนวโน้มขยายตัวตามหมวดไม้ไซ ที่อยู่อาศัย ประเภทโรงงานอุตสาหกรรม สะท้อนจากข้อมูลพื้นที่ได้รับอนุญาตก่อสร้างที่ขยายตัวในไตรมาสสุดท้ายของปี 2568 โดยเฉพาะในเขตอุตสาหกรรม ที่ขยายตัวร้อยละ 12.2 เร่งขึ้นจากร้อยละ 6.9 ในไตรมาสก่อนหน้า สอดคล้องกับข้อมูลจำนวนโรงงานและ พื้นที่ตั้งโรงงานในเขตนิคมอุตสาหกรรมที่เพิ่มขึ้นร้อยละ 6.8 และร้อยละ 8.7 ณ สิ้นปี 2568 เมื่อเทียบกับช่วงเดียวกันในปีก่อนหน้า ตามลำดับ

2) การเพิ่มขึ้นของกรอบงบประมาณภาครัฐ ทั้งรายจ่ายประจำและรายจ่ายลงทุนที่จะเป็นแรงขับเคลื่อนการใช้จ่ายภาครัฐบาล ดังนี้ (1) กรอบงบประมาณรายจ่ายประจำปีงบประมาณ 2569 ที่วงเงิน 2.45 ล้านล้านบาท เพิ่มขึ้นร้อยละ 7.9 จากปีงบประมาณก่อนหน้า แบ่งเป็นรายจ่ายประจำ 1.80 ล้านล้านบาท (เพิ่มขึ้นร้อยละ 5.6) และรายจ่ายลงทุน 6.49 แสนล้านบาท (ขยายตัวร้อยละ 14.8) ทั้งนี้ เมื่อพิจารณาจากสมมติฐานอัตราเบิกจ่ายที่คาดไว้ในกรณีฐานสำหรับงบประมาณรายจ่ายประจำปี 2569 ที่ร้อยละ 90.6 แบ่งเป็นงบรายจ่าย ประจำร้อยละ 98.0 และรายจ่ายลงทุนร้อยละ 70 ตามลำดับ ส่งผลให้คาดว่าจะมีเม็ดเงินงบประมาณที่มีการเบิกจ่ายเข้าสู่ระบบเศรษฐกิจรวม 2.22 ล้านล้านบาท เพิ่มขึ้นร้อยละ 6.0 แบ่งเป็น รายจ่ายประจำ 1.76 ล้านล้านบาท (เพิ่มขึ้นร้อยละ 3.3) และรายจ่ายลงทุน 4.54 แสนล้านบาท (ขยายตัวร้อยละ 18.2) และ (2) กรอบงบประมาณรายจ่ายเหลือมประจำปีงบประมาณ 2569 รวมทั้งสิ้น 2.09 แสนล้านบาท ลดลงร้อยละ 8.0 จากปีงบประมาณก่อนหน้า แบ่งเป็นรายจ่ายประจำ 3.03 หมื่นล้านบาทและรายจ่ายลงทุน 1.78 แสนล้านบาทคิดเป็นการขยายตัวร้อยละ 4.2 และลดลงร้อยละ 9.8 ตามลำดับ สำหรับงบประมาณรายจ่ายประจำปีงบประมาณ 2570 ในกรณีฐานคาดว่าจะมีความล่าช้าในกระบวนการจัดทำงบประมาณ 1 ไตรมาสจากการเปลี่ยนผ่านของรัฐบาล ส่งผลให้ในไตรมาสแรกของปีงบประมาณ 2570 คาดว่าจะมีการเบิกจ่ายร้อยละ 20.3 แบ่งเป็น รายจ่ายประจำและรายจ่ายลงทุน เบิกจ่ายร้อยละ 25.8 และร้อยละ 4.5 ตามลำดับ และ (3) งบประมาณภายใต้รายการค่าใช้จ่าย เพื่อการกระตุ้นเศรษฐกิจและสร้างความเข้มแข็ง วงเงินรวม 130,955 ล้านบาท ที่คาดว่าจะมีงบประมาณในส่วนที่เหลือประมาณ 43,482 ล้านบาท จะมีการเบิกจ่ายภายในครั้งแรกของปี 2569

3) การฟื้นตัวของภาคการท่องเที่ยวและธุรกิจบริการที่เกี่ยวข้อง เนื่อง ตามการเพิ่มขึ้นของจำนวนนักท่องเที่ยวต่างชาติ และรายรับจากการท่องเที่ยว สอดคล้องกับการคาดการณ์ขององค์การการท่องเที่ยวโลกแห่งสหประชาชาติ (United Nations World Tourism Organization) ที่ประเมินว่า การท่องเที่ยวระหว่างประเทศในปี 2569 จะขยายตัวร้อยละ 3 – 4 และภูมิภาคที่มีแนวโน้มขยายตัวได้ดี ได้แก่ ภูมิภาคเอเชียแปซิฟิก โดยการท่องเที่ยวของไทยมีปัจจัยสนับสนุนสำคัญจากการเพิ่มขึ้นของจำนวนเที่ยวบินระหว่างประเทศอันเป็นผลจากการดำเนินมาตรการ อุดหนุนอุตสาหกรรมการบินผ่านการปรับลดค่าบริการด้านการบิน ควบคู่กับการดำเนินมาตรการส่งเสริมจากภาครัฐอย่างต่อเนื่อง อาทิ มาตรการยกระดับคุณภาพการท่องเที่ยวไทยสู่การเป็นแหล่งท่องเที่ยวเชิงสุขภาพและเชิงวัฒนธรรม (Amazing Thailand 5 Economy) และ การจัดกิจกรรมภายใต้โครงการ “Thailand’s Grand Comeback 2026” ซึ่งคาดว่าจะส่งผลให้จำนวนนักท่องเที่ยวต่างชาติในปี 2569 อยู่ที่ 35.0 ล้านคน เพิ่มขึ้นร้อยละ 6.1 จากปีก่อนหน้า

4) ปริมาณน้ำที่เอื้ออำนวยต่อการเพาะปลูกซึ่งเป็นปัจจัยสนับสนุนการขยายตัวของภาคการเกษตร ท่ามกลางแนวโน้มการปรับเข้าสู่สภาวะ เป็นกลาง (Neutral) ของสถานการณ์เอนไซม์นับตั้งแต่ในช่วงเดือนกุมภาพันธ์ถึงเมษายน 2569 ส่งผลให้ปริมาณน้ำใช้การได้จริงในเขื่อนและ อ่างเก็บน้ำ ณ วันที่ 13 กุมภาพันธ์ 2569 อยู่ที่ร้อยละ 46 ของระดับน้ำเก็บกักรวม เทียบกับร้อยละ 39 ในช่วงเดียวกันของปีก่อน อย่างไรก็ตาม การขยายตัวของปริมาณผลผลิตจะส่งผลให้ระดับราคาสินค้าเกษตรมีแนวโน้มปรับตัวลดลง สอดคล้องกับแนวโน้มราคาสินค้าเกษตรในตลาดโลกที่ปรับตัวลดลงท่ามกลางแนวโน้มการชะลอตัวของเศรษฐกิจและการค้าโลก

ข้อจำกัดและปัจจัยเสี่ยง

1) ความผันผวนของระบบเศรษฐกิจและการค้าโลก อาจส่งผลกระทบต่อการขยายตัวทางเศรษฐกิจและเสถียรภาพเศรษฐกิจไทย โดยมีเงื่อนไขความเสี่ยง ต่อเศรษฐกิจโลกที่จะต้องติดตามและประเมินสถานการณ์อย่างใกล้ชิด ประกอบด้วย (1) ความไม่แน่นอนของมาตรการกีดกันทางการค้าของ ประเทศเศรษฐกิจหลักโดยเฉพาะอย่างยิ่งความเสี่ยงจากความไม่แน่นอนของการดำเนินมาตรการกีดกันทางการค้าของสหรัฐฯ ที่อาจพิจารณา บังคับใช้มาตรการทางการค้าเพิ่มเติม การเก็บภาษีสำหรับสินค้าถ่ายลำ (Transshipment) รวมถึงการปรับขึ้นภาษีตอบโต้ทางการค้าต่อจีน ที่ปัจจุบันได้รับการยกเว้นจนถึงวันที่ 10 พฤศจิกายน 2569 นอกจากนี้ ยังมีความเสี่ยงของมาตรการทางการค้าของสหรัฐฯ ที่เชื่อมโยงกับ ความขัดแย้งทางภูมิรัฐศาสตร์โดยเฉพาะ การพิจารณาปรับขึ้นภาษีนำเข้าของประเทศที่มีการทำธุรกิจและนำเข้าน้ำมันจากอิหร่านและรัสเซีย ประกอบกับสถานการณ์การเมืองภายในของสหรัฐฯ ที่อาจส่งผลกระทบต่อความไม่แน่นอนต่อมาตรการทางการค้ามากขึ้น โดยเฉพาะอย่างยิ่งในช่วง รอคำตัดสินของศาลฎีกาเกี่ยวกับการปรับขึ้นภาษีนำเข้าของสหรัฐฯ และแรงกดดันทางการเมืองในช่วงก่อนการเลือกตั้งกลางเทอมในช่วงปลายปี 2569 (2) ความไม่แน่นอนของสถานการณ์ความขัดแย้งทางภูมิรัฐศาสตร์โดยเฉพาะอย่างยิ่งความขัดแย้งในตะวันออกกลาง สงครามระหว่างรัสเซียและยูเครน ความขัดแย้งในทะเลจีนใต้และช่องแคบไต้หวัน รวมถึงประเด็นความขัดแย้งเรื่องกรรมสิทธิ์ของเกาะกรีนแลนด์ (3) ความแตกต่างของการดำเนินนโยบายการเงินของธนาคารกลางหลัก ภายใต้แนวโน้มการปรับตัวของอัตราเงินเฟ้อที่แตกต่างกัน (Inflation Divergence) ซึ่งจะก่อให้เกิดความผันผวนในตลาดเงินตลาดทุนและอัตราแลกเปลี่ยน (4) ความเปราะบางในห่วงโซ่อุปทานกลุ่ม สินค้าอิเล็กทรอนิกส์และสินค้าไฮเทค ภายใต้ความเสี่ยงจากการปรับตัว

เข้าสู่แนวโน้มวัฏจักรขาของสินค้าอิเล็กทรอนิกส์ ประกอบกับการ ดำเนินมาตรการปรับขึ้นภาษีนำเข้าเฉพาะเจาะจงรายสินค้าของสหรัฐฯ ที่มุ่งเป้าไปที่กลุ่มสินค้าไฮเทคเพื่อความมั่นคง รวมทั้ง การดำเนินมาตรการที่ไม่ใช่ภาษี (Non-tariff measures) เพื่อควบคุมปัจจัยการผลิตสำคัญ อาทิ แร่หายากและโลหะยุทธศาสตร์ อาจเป็น ข้อจำกัดต่อการขยายตัวของการลงทุนและการส่งออกสินค้าอิเล็กทรอนิกส์ในตลาดโลก (5) ความเสี่ยงจากการปรับฐานราคาในตลาดทุน (Capital Market Re-pricing) โดยเฉพาะในกลุ่มบริษัทเทคโนโลยีขนาดใหญ่ที่มีมูลค่าหลักทรัพย์ตามราคาตลาดสูงขึ้นจากกระแสการลงทุน ในปัญญาประดิษฐ์ในช่วงก่อนหน้า ซึ่งจะส่งผลกระทบต่อเสถียรภาพของระบบการเงินและตลาดทุน และ (6) ความเสี่ยงจากหนี้สาธารณะ ที่อยู่ในระดับสูงจนส่งผลให้พื้นที่ทางการคลังมีจำกัด และมีแนวโน้มที่จะทำให้ผลตอบแทนพันธบัตรรัฐบาลปรับตัวเพิ่มขึ้นต่อเนื่อง จนอาจทำให้ ประเทศกำลังพัฒนาและเศรษฐกิจตลาดเกิดใหม่เผชิญกับวิกฤตความเชื่อมั่นและการผิดนัดชำระหนี้ ซึ่งจะนำไปสู่การไหลออกของเงินทุนอย่าง ฉับพลันและสร้างความผันผวนต่ออัตราแลกเปลี่ยนในภูมิภาค

2) **ระดับหนี้สินภาคครัวเรือนที่ยังอยู่ในระดับสูงและข้อจำกัดในการเข้าถึงสินเชื่อของธุรกิจ SMEs** ซึ่งยังเป็นข้อจำกัดของการฟื้นตัวของอุปสงค์ภายในประเทศ โดยสัดส่วนหนี้ครัวเรือนต่อ GDP ยังคงสูงกว่าช่วงก่อนการแพร่ระบาดของโควิด-19 ท่ามกลางรายได้ที่ยังไม่สามารถฟื้นตัวได้อย่างเต็มที่ ส่งผลให้คุณภาพสินเชื่อภาคครัวเรือนยังคงเป็นปัจจัยกดดันให้สถาบันการเงินเพิ่มความระมัดระวังในการให้สินเชื่อ และ ทำให้เงินกู้ยืมแก่ภาคครัวเรือนของสถาบันรับฝากเงินขยายตัวในเกณฑ์ต่ำ ขณะเดียวกัน แนวโน้มการชะลอตัวของเศรษฐกิจ ประกอบกับ คุณภาพสินเชื่อของธุรกิจ SMEs ที่ยังคงด้อยลง ส่งผลให้สถาบันการเงินยังคงเพิ่มความเข้มงวดในการให้สินเชื่อ โดยเฉพาะลูกหนี้ SMEs รายใหม่ ส่งผลกระทบต่อความสามารถในการเข้าถึงแหล่งทุนและสภาพคล่องของลูกหนี้รายย่อยและธุรกิจ SMEs และเป็นปัจจัยสำคัญที่มีแนวโน้มที่จะกดดันให้อุปสงค์ภายในประเทศชะลอตัวลงในระยะยาว

3) **ความผันผวนของสภาพภูมิอากาศที่มีแนวโน้มรุนแรงมากขึ้น** และก่อให้เกิดภัยพิบัติทางธรรมชาติบ่อยครั้งจนส่งผลกระทบต่อชีวิตและทรัพย์สินของประชาชน รวมทั้งกระทบต่อกิจกรรมทางเศรษฐกิจมากขึ้น ขณะเดียวกัน หลายประเทศสำคัญเริ่มมีการบังคับใช้กฎระเบียบ ด้านสิ่งแวดล้อมที่เข้มงวดมากขึ้น โดยเฉพาะการบังคับใช้มาตรการปรับราคาคาร์บอนก่อนข้ามพรมแดน (Carbon Border Adjustment Mechanism: CBAM) ของสหภาพยุโรปที่มีผลบังคับใช้ตั้งแต่วันที่ 1 มกราคม 2569 มีแนวโน้มที่จะส่งผลกระทบต่อภาคอุตสาหกรรมส่งออกที่มี สัดส่วนการปล่อยคาร์บอนสูง อาทิ เหล็กและเหล็กกล้า อะลูมิเนียม ปุ๋ย และซีเมนต์ และสร้างแรงกดดันต่อภาคธุรกิจโดยเฉพาะธุรกิจ SMEs ที่ยังขาดศักยภาพและปรับตัวไม่ทันต่อเกณฑ์มาตรฐานความยั่งยืน

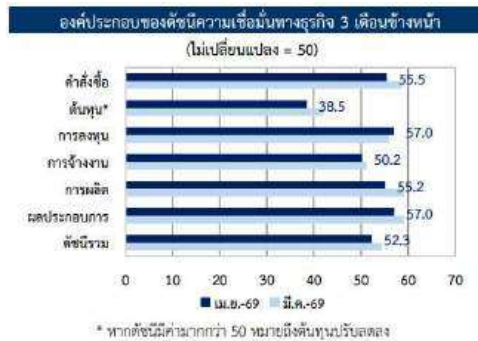
4) **เงื่อนไขทางการเมืองหลักการเลือกตั้ง** ที่อาจส่งผลกระทบต่อความเชื่อมั่นทางเศรษฐกิจและกระทบต่อกระบวนการจัดทำงบประมาณรายจ่าย ประจำปี 2570 ให้มีความล่าช้าออกไป รวมถึงการดำเนินการต่าง ๆ ที่สำคัญ โดยเฉพาะอย่างยิ่งการเจรจาทางการค้ากับประเทศสำคัญ โดยในกรณีฐานคาดว่าจะสามารถจัดตั้งรัฐบาลได้ภายในเดือนพฤษภาคม 2569 และกระบวนการงบประมาณรายจ่ายประจำปี 2570 จะล่าช้าออกไปประมาณ 1 ไตรมาส

3. ดัชนีความเชื่อมั่นทางธุรกิจปี 2569

ดัชนีความเชื่อมั่นทางธุรกิจเดือนมกราคม 2569 ปรับลดลงเล็กน้อย จากภาคที่มีใช้การผลิตเป็นสำคัญ หลังจากการสิ้นสุดมาตรการ ภาครัฐในสิ้นปี 2568 เช่นเดียวกับความเชื่อมั่นในอีก 3 เดือน ข้างหน้าที่ปรับลดลงในเกือบทุกหมวดธุรกิจ ท่ามกลางความไม่แน่นอน ก่อนการจัดตั้งรัฐบาลใหม่ และนโยบายต่างประเทศของสหรัฐฯ

ในเดือนมกราคม 2569 ดัชนีโดยรวมลดลงเล็กน้อยมาอยู่ที่ระดับ 49.1 นำโดยด้านต้นทุน การจ้างงานและคำสั่งซื้อตามความเชื่อมั่นภาคที่มีใช้การผลิตที่ปรับลดลงจากเดือนก่อนในทุกองค์ประกอบ โดยเฉพาะด้านคำสั่งซื้อนำโดยกลุ่มโรงแรมและร้านอาหาร หลังจากผ่านพ้นช่วงกิจกรรมสำคัญ ได้แก่ 1) เทศกาลท่องเที่ยวในช่วงปลายปี 2) การแข่งขันซีเกมส์ในเดือนธันวาคม และ 3) การสิ้นสุดมาตรการกระตุ้นเศรษฐกิจของรัฐบาล อาทิ เทียวดีมีคืน อย่างไรก็ตาม ความเชื่อมั่นของกลุ่มโรงแรมและร้านอาหาร ยังอยู่เหนือระดับ 50 เนื่องจากยังเป็นช่วงฤดูกาลท่องเที่ยว ขณะเดียวกัน ความเชื่อมั่นของกลุ่มค้าปลีกปรับลดลง ทั้งจากการค้าปลีกยานยนต์หลังจบงาน Motor Expo และ การค้าปลีกสินค้าอุปโภคบริโภคที่ความเชื่อมั่นปรับลดลงหลังสิ้นสุดโครงการคนละครึ่งพลัส รวมถึงกำลังซื้อในประเทศที่ยังอ่อนแอ ขณะที่ความเชื่อมั่นภาคการผลิตปรับเพิ่มขึ้นจากเดือนก่อน โดยเฉพาะด้านการผลิตและผลประกอบการ นำโดยกลุ่มผลิตยางพารา หลังสถานการณ์น้ำท่วม คลี่คลาย รวมทั้งกลุ่มผลิตเหล็กที่ความเชื่อมั่นปรับดีขึ้นจากการนำเหล็ก ไปใช้ในหลายอุตสาหกรรม อาทิ ชิ้นส่วนอิเล็กทรอนิกส์และเครื่องใช้ไฟฟ้า รวมถึงการก่อสร้างโรงงานนิคมอุตสาหกรรม อย่างไรก็ตาม ความเชื่อมั่นภาคการผลิตโดยรวมยังคงอยู่ต่ำกว่าระดับ 50 สะท้อนถึงภาวะธุรกิจที่ยังฟื้นตัวช้า

ในอีก 3 เดือนข้างหน้า ดัชนีฯ ปรับลดลงในเกือบทุกองค์ประกอบ นำโดยด้านการผลิต ต้นทุน และคำสั่งซื้อ ตามความเชื่อมั่นภาคการผลิต ที่ปรับลดลงในเกือบทุกหมวดธุรกิจ นำโดยกลุ่มผลิตพลาสติก และกลุ่มผลิต ชิ้นส่วนอิเล็กทรอนิกส์ที่ความเชื่อมั่นด้านคำสั่งซื้อปรับลดลงมาก ส่วนหนึ่งจากความไม่แน่นอนของนโยบายต่างประเทศของสหรัฐฯ รวมทั้งกลุ่มผลิตยานยนต์ โดยเฉพาะรถกระบะที่ถูกดัดันจากความไม่แน่นอนของรายได้ลูกค้า เช่น เกษตรกร เช่นเดียวกับความเชื่อมั่นภาคที่มีใช้การผลิตที่ปรับลดลงในทุกหมวด ธุรกิจ ท่ามกลางความไม่แน่นอนก่อนการจัดตั้งรัฐบาลใหม่ ทำให้คำสั่งซื้อและปริมาณการให้บริการปรับลดลงมาก นำโดยกลุ่มโรงแรมและร้านอาหาร ที่ความเชื่อมั่นลดลงตามการเข้าสู่ช่วงนอกฤดูกาลท่องเที่ยว ประกอบกับ การแข่งขันด้านราคาที่สูงขึ้นจากประเทศคู่แข่งในภูมิภาค ขณะเดียวกัน กลุ่มอสังหาริมทรัพย์มีความเชื่อมั่นลดลงเพราะยังไม่เห็นสัญญาณการฟื้นตัว ของยอดขายที่อยู่อาศัยจากกำลังซื้อของลูกค้าที่หดตัว และเห็นผลลามไปถึง ที่อยู่อาศัยในราคาระดับ 50 ล้านบาท



4. ดัชนีความเชื่อมั่นด้านอื่นๆ

- ความเชื่อมั่นด้านสภาพคล่องใน 3 เดือนข้างหน้า ปรับลดลงต่ำกว่าระดับ 50 ต่อเนื่องเป็นเดือนที่ 2 จากทั้งภาคการผลิตและภาคที่มีโช้การผลิต สะท้อนถึงความเปราะบางของสภาพคล่องในธุรกิจหลายกลุ่ม ทั้งนี้ ต้องจับตาความเชื่อมั่นในกลุ่มอสังหาริมทรัพย์ ที่ความเชื่อมั่นอยู่ในระดับต่ำสุดในรอบ 6 เดือน จากยอดขายที่อยู่อาศัยฟื้นตัวช้า ทำให้ธุรกิจต้องปรับตัว เพื่อพยุงรายได้ อาทิ ลดจำนวนการเปิดโครงการที่อยู่อาศัยใหม่ ระมัดระวังการซื้อที่ดิน และการขยายช่องทางรายได้ไปยังธุรกิจอื่นมากขึ้น อาทิ โรงแรม การปล่อยเช่าคอนโดและอพาร์ทเมนต์
- การปรับราคาสินค้าได้ยากเป็นอุปสรรคอันดับแรกที่ธุรกิจกังวลต่อเนื่องเป็นเดือนที่ 5 ขณะที่สัดส่วนความกังวลด้านความไม่แน่นอนเกี่ยวกับภาวะ เศรษฐกิจปรับเพิ่มขึ้นมาเป็นอันดับ 2 ท่ามกลางความไม่แน่นอนจากทั้งในและต่างประเทศ อาทิ การรื้อจัดตั้งรัฐบาลใหม่ และนโยบายต่างประเทศของสหรัฐฯ ด้านอัตราเงินเฟ้อคาดการณ์ในอีก 12 เดือนข้างหน้าทรงตัวอยู่ที่ร้อยละ 2.1 จากเดือนก่อน

อ้างอิง

1. ข่าวกระทรวงการคลัง ฉบับที่ 7/2569
ที่มา : <https://www.fpo.go.th/main/Economic-report/Thailand-Economic-Projections/23175.aspx>
2. ภาวะเศรษฐกิจไทยไตรมาสที่สี่ ทั้งปี 2568 และแนวโน้มปี 2569 กองยุทธศาสตร์และการวางแผนเศรษฐกิจมหภาค
สำนักงานสภาพัฒนาการเศรษฐกิจและสังคมแห่งชาติ
ที่มา : <https://www.nesdc.go.th/wordpress/wp-content/uploads/2026/02/01>
3. รายงานดัชนีความเชื่อมั่นทางธุรกิจ มกราคม 2569 ธนาคารแห่งประเทศไทย
ที่มา : <https://www.bot.or.th/content/dam/bot/documents/th/thai-economy/econ-publication/business-sentiment-index/bsi-reports/BSI-2569-01.pdf>

การดำเนินงานด้านความปลอดภัยอาชีวอนามัยและสภาพแวดล้อมใน

การทำงาน

บริษัท เวสต์โคสต์ เอ็นจิเนียริ่ง จำกัด ให้ความสำคัญกับการบริหารงานด้านความปลอดภัย อาชีวอนามัย และ สิ่งแวดล้อมเป็นอย่างมาก เพราะถือได้ว่าเป็นด้านหนึ่งในการดำเนินงานที่เป็นเลิศของบริษัท เพื่อทำให้เกิดความมั่นใจในการทำงานอย่างมีประสิทธิภาพและมีความปลอดภัย โดยทางบริษัทได้มีการกำหนดนโยบายด้านความปลอดภัย อาชีวอนามัยและ สิ่งแวดล้อมไว้อย่างชัดเจน และมีความมุ่งมั่นที่จะดำเนินการให้บรรลุผลสำเร็จตามเป้าหมายที่กำหนดไว้อย่างต่อเนื่องโดยมีการ แต่งตั้งคณะกรรมการความปลอดภัย อาชีวอนามัย และสภาพแวดล้อมในการทำงาน และคณะทำงานต่างๆ ที่เกี่ยวข้อง และ สนับสนุนกิจกรรมด้านความปลอดภัย อาชีวอนามัยและสิ่งแวดล้อม เช่น คณะทำงานประเมินความเสี่ยงและประเมินลักษณะ ปัญหาสิ่งแวดล้อม, คณะทำงานกิจกรรมรณรงค์ด้านความปลอดภัย เป็นต้น เพื่อกำหนดการ ดำเนินการ ดูแล ควบคุมอบรมให้ ความรู้ ทัศนคติส่งเสริม และการแก้ไขปัญหา อันตราย รวมถึงการเตรียมความพร้อมต่อภาวะฉุกเฉินที่อาจเกิดขึ้นและมี ผลกระทบต่อความปลอดภัย สุขภาพอนามัย และสภาพแวดล้อมในการทำงาน

ทั้งนี้บริษัท ได้นำระบบการจัดการอาชีวอนามัยและความปลอดภัย เข้ามาดำเนินการตามมาตรฐาน TIS 18001 และ OHSAS 18001 ซึ่งได้รับการรับรองตั้งแต่ปี 2545 โดยในปี 2563 ได้มีการปรับเปลี่ยนมาเป็นมาตรฐานสากล ISO 45001 และ ระบบการจัดการสิ่งแวดล้อม ตามมาตรฐาน ISO 14001 ซึ่งได้รับการรับรองตั้งแต่ปี 2546 และในปี 2554 บริษัทได้รับ อุตสาหกรรมสีเขียว (Green Industry) ระดับที่ 3 (ระบบสีเขียว: Green System) จากกระทรวงอุตสาหกรรม ด้วยความมุ่งมั่น ของบริษัท ในการดำเนินการและพัฒนาอย่างต่อเนื่อง จึงทำให้บริษัท ได้รับการรับรองตามระบบมาตรฐานจาก หน่วยงานภายนอกและหน่วยงานราชการจนถึงปัจจุบัน

ในรอบปี 2568 ที่ผ่านมา บริษัทฯ ยังแสดงเจตจำนงที่จะคงรักษาและพัฒนาการจัดการความปลอดภัย อาชีวอนามัย และสิ่งแวดล้อม โดยมีกิจกรรมการดำเนินการหลักที่สำคัญ เช่น การชี้แจงและการประเมินความเสี่ยง การประเมินลักษณะ ปัญหาด้านสิ่งแวดล้อม การติดตามข้อมูลและการปฏิบัติตามกฎหมายและกฎระเบียบที่เกี่ยวข้อง การกำหนด วัตถุประสงค์ เป้าหมาย แผนงานประจำปี รวมถึงการกำหนดบทบาทหน้าที่และกิจกรรมให้พนักงานทุกระดับ มีส่วนร่วม รับผิดชอบด้านความปลอดภัย อาชีวอนามัยและสิ่งแวดล้อม ในรูปของกิจกรรมต่างๆ เช่น โครงการขับเคลื่อนด้านความปลอดภัย โครงการอนุรักษ์พลังงาน โครงการอนุรักษ์การได้ยิน โครงการรณรงค์สวมหมวกนิรภัย กิจกรรมการรายงานสังเกตการณ์ด้าน ความปลอดภัยและสิ่งแวดล้อม กิจกรรมตรวจสอบการทิ้งขยะถูกประเภท กิจกรรมการอบรมให้ความรู้ด้านความปลอดภัยและ สิ่งแวดล้อม กิจกรรมสัปดาห์ความปลอดภัย กิจกรรมรณรงค์ Safety Campaign ทุก 3 เดือน และกิจกรรมการสื่อสาร ประชาสัมพันธ์ด้านความปลอดภัย อาชีวอนามัยและสิ่งแวดล้อมให้กับพนักงานและผู้ที่เกี่ยวข้องรับทราบ

นอกจากนี้ยังมีการควบคุมการปฏิบัติงานด้วยการตรวจสอบความปลอดภัย และสิ่งแวดล้อม การตรวจสอบและ จัดเตรียมความพร้อมด้านวัสดุ อุปกรณ์ เครื่องมือ เครื่องจักรให้อยู่ในสภาพที่ปลอดภัย การจัดสภาพแวดล้อมในการทำงานให้

ปลอดภัย ถูกสุขอนามัยในการทำงาน และมีการติดตามตรวจสอบและวัดผลการปฏิบัติงานตามแผนงานและวัตถุประสงค์เป็นประจำทุกเดือน มีการเฝ้าระวังโรคจากการทำงาน ซึ่งมีการปรับปรุงข้อกำหนดการตรวจสุขภาพพนักงานประจำปี ให้ครอบคลุมตามปัจจัยเสี่ยงของพนักงานตามตำแหน่งงาน

สำหรับการเฝ้าระวังและติดตามสภาพแวดล้อมในการทำงาน บริษัทฯ ได้จัดให้มีการตรวจวัดความร้อน แสง เสียง สารเคมี การตรวจสอบคุณภาพน้ำทั้ง คุณภาพน้ำผิวดิน โดยหน่วยงานภายนอก ซึ่งผลการตรวจวัดมีค่าอยู่ในเกณฑ์มาตรฐานทั้งหมด และจัดให้มีพื้นที่สีเขียวอย่างเหมาะสมเพียงพอต่อการพักผ่อน พร้อมทั้งมีห้องออกกำลังกายให้กับพนักงานเพื่อส่งเสริมการมีสุขภาพที่ดี การเตรียมพร้อมสำหรับภาวะฉุกเฉินที่อาจเกิดขึ้น บริษัทฯ ได้มีการจัดตั้งแผนผังองค์กรตอบโต้เมื่อเกิดเหตุฉุกเฉินและประกาศแต่งตั้งผู้ปฏิบัติภาระดับเหตุเมื่อเกิดเหตุฉุกเฉินตามที่กำหนด

สำหรับปี 2568 มีสถิติอุบัติเหตุจากการทำงานเกิดขึ้น 10 ครั้ง โดยมีค่าเฉลี่ยการบาดเจ็บจากการทำงานถึงขั้นหยุดงาน (LTIFR) เท่ากับ 0.44 ทั้งนี้ บริษัทฯ ยังมีกระบวนการตรวจติดตามภายใน เพื่อติดตามความสอดคล้องของการปฏิบัติ เพื่อหาแนวทางการปรับปรุงและรักษาความต่อเนื่องของการดำเนินระบบ รวมถึงการติดตามตรวจสอบประสิทธิภาพและประสิทธิผลของการแก้ไข และป้องกันการเกิดซ้ำโดยมีการจัดทำระเบียบปฏิบัติและคู่มือรองรับสถานการณ์เมื่อเกิดเหตุฉุกเฉิน ซึ่งประกอบด้วยแผนป้องกันการเกิดเหตุฉุกเฉิน แผนตรวจตราระบบป้องกันและระงับเหตุฉุกเฉิน แผนปฏิบัติการระงับเหตุฉุกเฉินตามระดับความรุนแรงรวมถึงขั้นตอนการเตรียมความพร้อมและมาตรการป้องกันก่อนเกิดเหตุฉุกเฉิน มาตรการตอบโต้ระหว่างเกิดเหตุฉุกเฉิน และมาตรการฟื้นฟูภายหลังเกิดเหตุฉุกเฉิน หรือเมื่อเหตุฉุกเฉินสิ้นสุดลง โดยในปี 2568 บริษัทฯ ได้มีการตรวจสอบสภาพความพร้อมเป็นประจำ มีการฝึกอบรมและฝึกซ้อมตามแผนงานโดยที่ข้อมูลการดำเนินการทั้งหมดจะมีการนำเข้าพิจารณาในที่ประชุมทบทวนการจัดการโดยฝ่ายบริหาร ซึ่งมีการประชุมเป็นประจำทุกปี

กิจกรรมความรับผิดชอบต่อสังคมและชุมชน

บริษัทฯ ตระหนักอยู่เสมอว่า ธุรกิจ ชุมชน และสังคม ต้องสามารถเติบโตร่วมกันได้อย่างยั่งยืน ดังนั้นบริษัทฯ จึงได้เข้าร่วมในคณะกรรมการและโครงการต่างๆ ของหน่วยงานทั้งของรัฐบาลและเอกชนเพื่อร่วมกันในการดูแลชุมชนและสังคมอย่างต่อเนื่อง โดยมีหลายโครงการที่บริษัทดำเนินการอย่างต่อเนื่อง เช่น โครงการโรงงานสีเขียว ที่มีการตรวจสอบสารเสพติดพนักงาน 100% ทุกพื้นที่การปฏิบัติงานและได้รับการรับรองเป็นสถานประกอบการที่มีระบบบริหารจัดการด้านแรงงานดีเยี่ยม รวมถึงโครงการต่างๆ อีกได้แก่

การเข้าร่วมกับคณะกรรมการหน่วยงานต่างๆ เพื่อพัฒนางานด้านสังคมและชุมชน

- เข้าร่วมเป็นคณะกรรมการการพัฒนาแรงงานและประสานงานการฝึกอาชีพจังหวัด(ประจวบ) เพื่อร่วมกันพัฒนาฝีมือแรงงานในท้องถิ่น
- เข้าร่วมเป็นคณะกรรมการค่าจ้าง สำนักงานแรงงาน จังหวัดประจวบฯ
- เข้าร่วมเป็นสมาชิกคณะกรรมการสหวิริยาสัมพันธ์ เพื่อช่วยเหลือด้านงบประมาณให้กับโรงเรียน โรงพยาบาล วัด หรือสถานที่ราชการต่างๆ ในชุมชน อ.บางสะพาน และใกล้เคียง
- ร่วมดำเนินกิจกรรมที่เกี่ยวข้องกับการอนุรักษ์สิ่งแวดล้อมในชุมชน
- ร่วมบริจาคเงินเพื่อช่วยเหลือกิจกรรมต่างๆในชุมชน
- ร่วมสนับสนุนบริหารความสัมพันธ์กลุ่มหลักสหวิริยา
- สนับสนุนโครงการโครงการร่วมบริหารความสัมพันธ์กลุ่มหลักสหวิริยา
- สนับสนุนงบประมาณเพื่อดำเนินโครงการพัฒนาช่างเทคนิค เพื่ออุตสาหกรรมเหล็กครบวงจร ของวิทยาลัยการอาชีพบางสะพาน
- สนับสนุนงบประมาณงานวันเด็กแห่งชาติ ประจำปี 2568 ขององค์การบริหารส่วนตำบลแม่รำพึง
- สนับสนุนงบประมาณกิจกรรม "เดิน-วิ่ง การกุศล คนเหล็กมินิมารathon" ประจำปี 2568
- ร่วมแข่งขันกอล์ฟการกุศล ร่วมกับลูกค้าที่มิวสิคกรใหญ่ฝ่ายช่างกล การรถไฟฯ เพื่อจัดหาทุนให้กับบ้านเด็กอ่อนรังสิต ให้สถานคุ้มครองและพัฒนาคนพิการ
- สนับสนุนค่าข้าวสาร อาหารแห้ง เครื่องอุปโภคบริโภค ผู้เข้ารับการฝึกโครงการเพิ่มทักษะด้านอาชีพแก่นักเรียนที่ไม่ได้เรียนต่อ ให้แก่ สถาบันพัฒนาฝีมือแรงงาน ๓๖ ประจวบคีรีขันธ์
- สนับสนุนงบประมาณเพื่อสลากกาชาดประจำปี 2568 อำเภอบางสะพาน โดยสภากาชาดจังหวัดประจวบคีรีขันธ์
- ค่าสนับสนุนกอล์ฟการกุศล หลักสูตรผู้บริหารระดับสูงด้านวิทยาการพลังงาน (วพน.20) เพื่อนำไปดำเนินกิจกรรมด้านสาธารณะกุศล และกิจกรรม CSR เพื่อช่วยเหลือสนับสนุนความยั่งยืนของสังคม และชุมชน
- สนับสนุนของรางวัลในการจัดกิจกรรมกาชาด กระทรวงแรงงาน ประจำปี 2568

- ร่วมกิจกรรม "ฟ้าปารวมใจ รวมพลังศรัทธา สร้างองค์ท้าวเวสสุวรรณ" ณ วัดศรีประทุมทอง จ.เลย จัดวันที่ 15/2/67 ร่วมกับฝ่ายการช่างโยธา การรถไฟฯ
- สนับสนุนกิจกรรมการแข่งขันกอล์ฟการกุศล หลักสูตร วศท.รุ่น 35 เพื่อช่วยประชาสัมพันธ์และขยายตลาดใหม่ของ บริษัทฯ (มีการติดป้ายโลโก้ในบริเวณจัดกิจกรรม และใน Scoop ข่าวช่อง GCT)
- สนับสนุนงบประมาณกิจกรรม การจัดงาน วันเจ้าหน้าที่ความปลอดภัยในการทำงาน ประจำปี 2568

ข้อมูลทั่วไปของบริษัทฯ

ชื่อ ที่ตั้งสำนักงาน ประเภทธุรกิจ

ชื่อบริษัท	:	บริษัท เวสต์โคสต์ เอ็นจิเนียริ่ง จำกัด West Coast Engineering Co., Ltd. ชื่อย่อ: WCE
เลขทะเบียนบริษัท	:	0105542000061
Web Site	:	http://www.wce.co.th
ประเภทธุรกิจ	:	บริษัท เวสต์โคสต์ เอ็นจิเนียริ่ง จำกัด (WCE) เป็นผู้ให้บริการด้านวิศวกรรม การจัดการงานซ่อมบำรุงโรงงานอุตสาหกรรม งานออกแบบและผลิตเครื่องจักร และชิ้นส่วนเครื่องจักรกล งานขึ้นรูปและประกอบโครงสร้างโลหะ รวมถึงการให้บริการด้านการออกแบบวิศวกรรม การจัดหาเครื่องจักรและอุปกรณ์ และการก่อสร้างโรงงานอุตสาหกรรมแบบครบวงจร ภายใต้มาตรฐาน ภายใต้มาตรฐาน ISO 9001, ISO 14001, ISO 45001
ที่ตั้งสำนักงาน		
สำนักงานใหญ่	:	เลขที่ 16 อาคาร K&Y ชั้น 5 ถนนสุรศักดิ์ แขวงสีลม เขตบางรัก กรุงเทพฯ โทรศัพท์+(662) 234 9889 โทรสาร +(662) 233 6669
สำนักงานโรงงาน	:	เลขที่ 9/1 หมู่ที่ 4 ถนนบ้านกลางนา – ยายพลอย ตำบลแม่รำพึง อำเภอบางสะพาน จังหวัดประจวบคีรีขันธ์ 77140 โทรศัพท์+(663) 290 6112-119 โทรสาร +(663) 290 612
ทุนจดทะเบียน		จำนวน 120,000,000 บาท มูลค่าที่ตราไว้หุ้นละ 10 บาท
ทุนชำระแล้ว		จำนวน 120,000,000 บาท

คำอธิบายและการวิเคราะห์ของฝ่ายจัดการเกี่ยวกับฐานะการเงินและผล การดำเนินงานสำหรับปีสิ้นสุด 31 ธันวาคม 2568 เพื่อเปิดเผยในรายงานประจำปี 2568

ผลการดำเนินงานในปี 2568

รายได้จากการขายและให้บริการ

ในปี 2568 บริษัทฯ มีรายได้รวม จำนวน 913.8 ล้านบาท เป็นรายได้จากการให้บริการจำนวน 861.8 ล้านบาท รายได้จากการขายจำนวน 47.6 ล้านบาท และรายได้อื่นจำนวน 4.5 ล้านบาท การขยายตลาดของธุรกิจเทคโนโลยีวิศวกรรม ซ่อมบำรุงและผลิตเครื่องจักร และการขยายไปยังโครงการวิศวกรรมโครงสร้างพื้นฐานที่ซับซ้อนของภาครัฐ ส่งผลให้โดยรวมทั้งบริษัท เพิ่มขึ้นจากปี 2567 ที่มีรายได้รวม จำนวน 694.1 ล้านบาท เป็นรายได้จากการให้บริการจำนวน 637.9 ล้านบาท รายได้จากการขายจำนวน 52.2 ล้านบาท และรายได้อื่นจำนวน 4.0 ล้านบาท เป็นผลจากในปี 2568 ที่ผ่านมาเศรษฐกิจไทยได้ฟื้นตัว

การเพิ่มขึ้นของรายได้ในปี 2568 ของแต่ละสายธุรกิจสามารถสรุปได้ดังนี้

1. หน่วยธุรกิจเทคโนโลยีวิศวกรรมซ่อมบำรุงและผลิตเครื่องจักร

(Machinery and Maintenance Technology and Engineering Business Unit (MMT))

ธุรกิจจัดการเทคโนโลยี และวิศวกรรมเครื่องจักรและซ่อมบำรุง 491 ล้านบาท สูงขึ้นจากปี 2567 เป็นผลจากการขยายตลาดสู่กลุ่มลูกค้าใหม่ อาทิ อุตสาหกรรมเกษตรและอาหาร อุตสาหกรรมผลิตสายไฟฟ้าและเคเบิล

2. หน่วยธุรกิจเทคโนโลยีวิศวกรรมการก่อสร้าง

(Construction Technology and Engineering Business Unit (CTE))

ธุรกิจเทคโนโลยี และวิศวกรรมโครงการก่อสร้าง รวมงานโครงสร้าง 349 ล้านบาท เพิ่มขึ้นจากปี 2567 เนื่องจากการขยายไปยังงานโครงการวิศวกรรมโครงสร้างพื้นฐานที่ซับซ้อน เช่น โครงสร้างสะพานเหล็กของการรถไฟแห่งประเทศไทย การมีผลงาน (Track Record) กับหน่วยงานรัฐอย่าง รฟท. จะกลายเป็นใบเบิกทางสำคัญในการประมูลงานเมกะโปรเจกต์อื่นๆ ในอนาคต

3. หน่วยธุรกิจเทคโนโลยีวิศวกรรมหุ่นยนต์อัตโนมัติ

(Robotics and Automation Technology and Engineering Business Unit (RAT))

ธุรกิจเทคโนโลยี และวิศวกรรม ระบบหุ่นยนต์และอัตโนมัติ 49 ล้านบาท ลดลงจากปี 2567 เป็นผลจากสภาวะเศรษฐกิจไทยที่มีอัตราการเติบโตต่ำ และสภาวะการแข่งขันของผู้ประกอบการในประเทศที่เพิ่มขึ้น

4. หน่วยธุรกิจเทคโนโลยีวิศวกรรมระบบราง (Rail Technology and Engineering Business Unit (RTE))

ธุรกิจเทคโนโลยี และวิศวกรรมระบบขนส่งทางราง 21 ล้านบาท สูงขึ้นจากปี 2567 เป็นผลจากความเชี่ยวชาญและประสบการณ์ ทำให้มีศักยภาพในการแข่งขันเพิ่มขึ้น

ต้นทุนขายและให้บริการ

บริษัทฯ มีต้นทุนขายและให้บริการรวม 823.0 ล้านบาท เป็นร้อยละ 90.5 ของรายได้ ประกอบไปด้วยต้นทุนการให้บริการ 783.8 ล้านบาท และต้นทุนขายสินค้า จำนวน 39.2 ล้านบาท โดยรวมสัดส่วนต้นทุนสูงขึ้นเล็กน้อยเมื่อเปรียบเทียบกับปี 2567 ซึ่งมีจำนวน 622.0 ล้านบาท เป็นร้อยละ 90.0 ของรายได้ ซึ่งประกอบไปด้วยต้นทุนการให้บริการ 585.3 ล้านบาท และต้นทุนขาย จำนวน 36.7 ล้านบาท เนื่องจากอุตสาหกรรมก่อสร้างมีการแข่งขันสูง ทำให้หน่วยธุรกิจเทคโนโลยีวิศวกรรมก่อสร้าง ที่มีสัดส่วนรายได้ประมาณร้อยละ 38.4 ของรายได้รวมของบริษัท มีการเสนอราคาที่ต้องลดกำไรขั้นต้นเพื่อเพิ่มโอกาสในการแข่งขัน หรืออีกนัยหนึ่งมีสัดส่วนต้นทุนสูงขึ้นเมื่อเทียบกับรายได้

กำไรขั้นต้น

กำไรขั้นต้นปี 2568 เท่ากับ 86.4 ล้านบาท คิดเป็นอัตรากำไรขั้นต้น ร้อยละ 9.5 โดยปี 2567 มีอัตรากำไรขั้นต้นร้อยละ 9.9 ไกล่เคียงเดิม เป็นผลจากสภาวะการแข่งขันที่สูง

ค่าใช้จ่ายในการขายและบริหาร

บริษัทฯ มีค่าใช้จ่ายในการขายและบริหาร 80.1 ล้านบาท ลดลงร้อยละ 1.9 เมื่อเทียบกับปี 2567 ที่มีค่าใช้จ่ายในการขายและบริหาร 81.7 ล้านบาท เป็นผลจากการควบคุมค่าใช้จ่ายต่างๆ

ค่าใช้จ่ายทางการเงิน

บริษัทฯ มีค่าใช้จ่ายทางการเงิน ประกอบด้วย ดอกเบี้ยจ่ายเป็นจำนวน 2.4 ล้านบาท ลดลงร้อยละ 12.5 เมื่อเทียบกับปี 2567 ซึ่งมีดอกเบี้ยจ่ายจำนวน 2.7 ล้านบาท เป็นผลจากภาระหนี้สินธนาคารที่ลดลง ดอกเบี้ยจ่าย แบ่งเป็น 1. ตั๋วสัญญาใช้เงิน (Promissory Note) 1.9 ล้านบาท 2. สินเชื่อเพื่อการนำเข้า (Trust Receipt) 0.03 ล้านบาท 3. ส่วนของหนี้สินตามสัญญาเช่าซื้อและสัญญาเช่าทางการเงินที่ถึงกำหนดชำระภายใน 1 ปี 0.05 ล้านบาท และ 4. สิทธิการใช้ (TFRS16) 0.4 ล้านบาท

กำไรสุทธิ

บริษัทฯ มีผลกำไรสุทธิ 6.4 ล้านบาท เพิ่มขึ้นจากฐานลูกค้าของธุรกิจวิศวกรรมการซ่อมบำรุงที่สามารถรักษากำไรได้อย่างต่อเนื่องและการขยายตลาดไปยังงานโครงการวิศวกรรมโครงสร้างพื้นฐานที่ซับซ้อน เช่น โครงสร้างสะพานเหล็กของการรถไฟแห่งประเทศไทย ประกอบกับผลของการควบคุมค่าใช้จ่าย

ฐานะทางการเงิน

สินทรัพย์

บริษัทฯ มีสินทรัพย์รวม ณ 31 ธันวาคม 2568 จำนวน 542.5 ล้านบาท เพิ่มขึ้น 137.3 ล้านบาท คิดเป็นร้อยละ 33.9 จากสินทรัพย์รวม ณ 31 ธันวาคม 2567 ตามงบการเงินของบริษัทฯ โดยมีสัดส่วนของสินทรัพย์ ดังนี้

หน่วย : ร้อยละของสินทรัพย์รวม

	31 ธ.ค. 2568	31 ธ.ค. 2567	31 ธ.ค. 2566	31 ธ.ค. 2565	31 ธ.ค. 2564
ลูกหนี้การค้า	20.6	18.3	21.8	26.9	26.1
ลูกหนี้การค้าที่ยังไม่เรียกเก็บเงิน	44.7	32.0	34.0	21.7	11.6
สินค้าคงเหลือ – สุทธิ	5.3	7.7	5.4	6.1	8.3
ที่ดิน อาคาร และ อุปกรณ์ – สุทธิ	19.6	25.2	24.2	25.3	32.5
ภาษีเงินได้ถูกหัก ณ ที่จ่ายรอเรียกคืน	3.3	9.1	8.3	12.2	13.4
สินทรัพย์อื่นๆ	6.5	7.7	6.4	7.9	8.1
สินทรัพย์รวม	100.0	100.0	100.0	100.0	100.0

ลูกหนี้การค้าสุทธิ ณ 31 ธันวาคม 2568 เท่ากับ 111.8 ล้านบาท เพิ่มขึ้นร้อยละ 50.5 เมื่อเทียบกับ ณ สิ้นปี 2567 เท่ากับ 74.3 ล้านบาท เป็นผลจากรายได้ที่เพิ่มขึ้น

แม้ลูกหนี้การค้าจะโตเร็ว 50.5% กว่ายอดขาย (32.3%) แต่ระยะเวลาเก็บหนี้ที่เพิ่มขึ้นจาก 44 วัน เป็น 50 วัน ถือว่า "ยังอยู่ในเกณฑ์ที่บริหารจัดการได้" โดยเฉพาะเมื่อบริษัทรับงานโครงการโครงสร้างพื้นฐานที่มีดีลการชำระเงินนานกว่างาน ให้บริการวิศวกรรมอื่นตามปกติ

สินค้าคงเหลือสุทธิ ณ 31 ธันวาคม 2568 เท่ากับ 28.9 ล้านบาท ลดลงร้อยละ 7.0 เมื่อเทียบกับ ณ สิ้นปี 2567 จำนวน 31.0 ล้านบาท เป็นผลจากการวางแผนการผลิตที่มีประสิทธิภาพ

ที่ดิน อาคารและอุปกรณ์ สุทธิ ณ 31 ธันวาคม 2568 เท่ากับ 106.1 ล้านบาท เพิ่มขึ้นร้อยละ 3.9 เมื่อเทียบกับ ณ สิ้นปี 2567 เป็นผลจากการลงทุนเพื่อเพิ่มประสิทธิภาพในการทำงาน

หนี้สินและแหล่งที่มาของเงินทุน

สัดส่วนของหนี้สินและส่วนของผู้ถือหุ้นของบริษัท ประกอบด้วย

หน่วย : ร้อยละของหนี้สินและส่วนของผู้ถือหุ้น

	31 ธ.ค. 2568	31 ธ.ค. 2567	31 ธ.ค. 2566	31 ธ.ค. 2565	31 ธ.ค. 2564
เงินกู้ยืมระยะสั้นจากสถาบันการเงิน	5.6	12.8	5.1	14.3	10.9
เจ้าหนี้การค้า	34.0	15.6	21.5	16.7	14.7
หนี้สินตามสัญญาเช่าการเงิน	1.7	2.2	1.8	2.5	2.7
ภาระผูกพันผลประโยชน์พนักงาน	16.9	15.2	14.1	14.4	10.6
รายได้รับล่วงหน้า	6.0	5.3	6.9	6.1	7.1
หนี้สินอื่นๆ	10.0	11.2	14.1	10.9	8.6
ส่วนของผู้ถือหุ้น	25.7	37.8	36.6	35.1	45.4
หนี้สินและส่วนของผู้ถือหุ้น	100.0	100.0	100.0	100.0	100.0

บริษัทฯ มีหนี้สินรวม ณ 31 ธันวาคม 2568 จำนวน 403.2 ล้านบาท เพิ่มขึ้นร้อยละ 60.0 เมื่อเทียบกับ ณ สิ้นปี 2567 โดยมีส่วนประกอบที่สำคัญคือ เงินกู้ยืมระยะสั้น เจ้าหนี้การค้า รายได้รับล่วงหน้า หนี้สินตามสัญญาเช่าการเงินและภาระผูกพันผลประโยชน์พนักงาน สำหรับเงินกู้ยืมจากสถาบันการเงิน ณ 31 ธันวาคม 2568 มีจำนวน 10.5 ล้านบาทเป็นเงินกู้ยืมระยะสั้นเพื่อใช้หมุนเวียนในกิจการ มีจำนวนลดลงจากปีก่อน

บริษัทฯ มีส่วนของผู้ถือหุ้น ณ 31 ธันวาคม 2568 เท่ากับ 139.2 ล้านบาท ลดลงร้อยละ 9.0 เมื่อเทียบกับ ณ สิ้นปี 2567 จำนวน 153.0 ล้านบาท ลดลงจากการปรับปรุงผลประโยชน์พนักงานรอบปี 2026-2028